



สำนักงานสาธารณสุขจังหวัดระยอง
Rayong Provincial Health Office



รายงานสถานการณ์

โรคไข้เลือดออก

จังหวัดระยอง ปี พ.ศ. 2567

ประจำสัปดาห์การระบาดที่ 10



รายงานสถานการณ์โรคไข้เลือดออกประเทศไทย ปี พ.ศ.2567

สำนักงานสาธารณสุขจังหวัดระยอง
Rayong Provincial Health Office

(ตั้งแต่วันที่ 1 มกราคม - 13 มีนาคม 2567)

ระดับประเทศ

- พบผู้ป่วย 19,386 ราย (1,603 ราย) อัตราป่วย 28.98 ต่อประชากรแสนคน

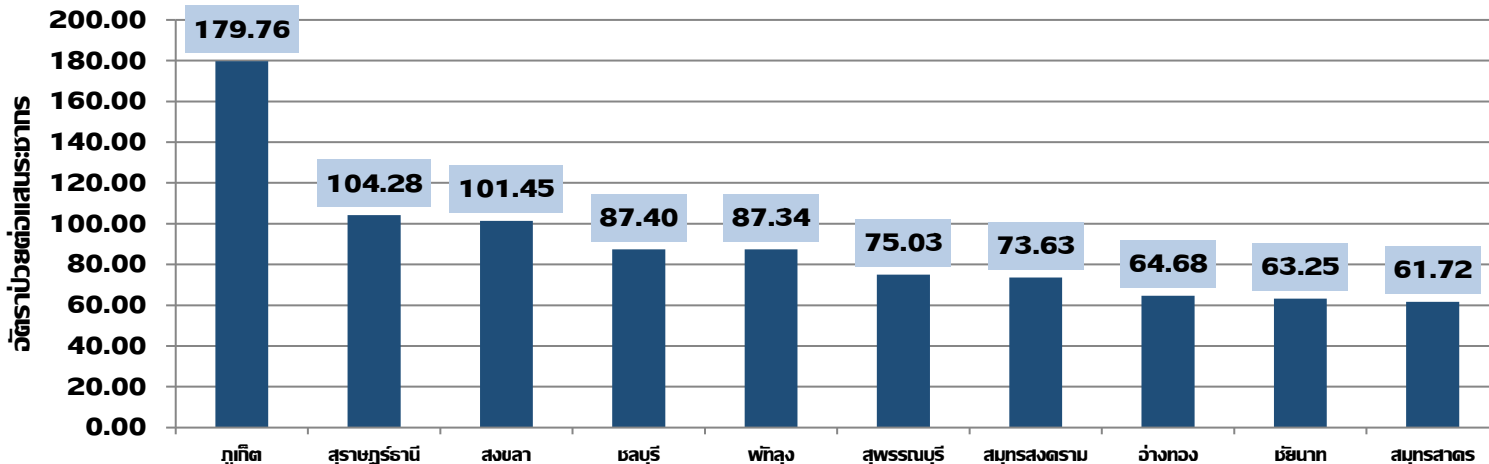
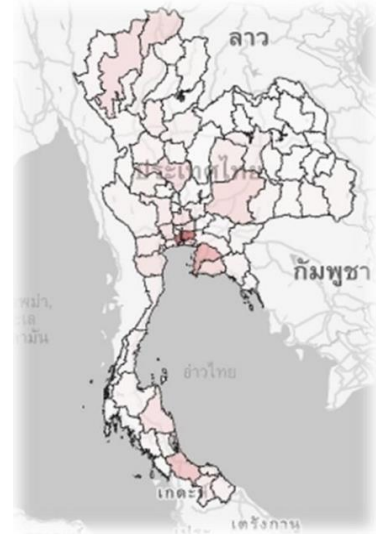
- พบรายงานผู้ป่วยเสียชีวิตสะสม 18 ราย (+0) อัตราป่วยตาย ร้อยละ: 0.09

(นนทบุรี 4 ราย /สุพรรณบุรี 2 ราย /ปทุมธานี 2 ราย / ชัยภูมิ 2 ราย /ท่าแพงเพชร 1 ราย /สมุทรสงคราม 1 ราย /ขอนแก่น 1 ราย /
ชลบุรี 1 ราย /สงขลา 1 ราย /บุรีรัมย์ 1 ราย /นครราชสีมา 1 ราย /กาญจนบุรี 1 ราย)

จังหวัดระยอง

อันดับที่ 19

ของประเทศไทย





รายงานสถานการณ์โรคไข้เลือดออก **เขตสุขภาพที่ 6** ปี พ.ศ.2567

สำนักงานสาธารณสุขจังหวัดระยอง
Rayong Provincial Health Office

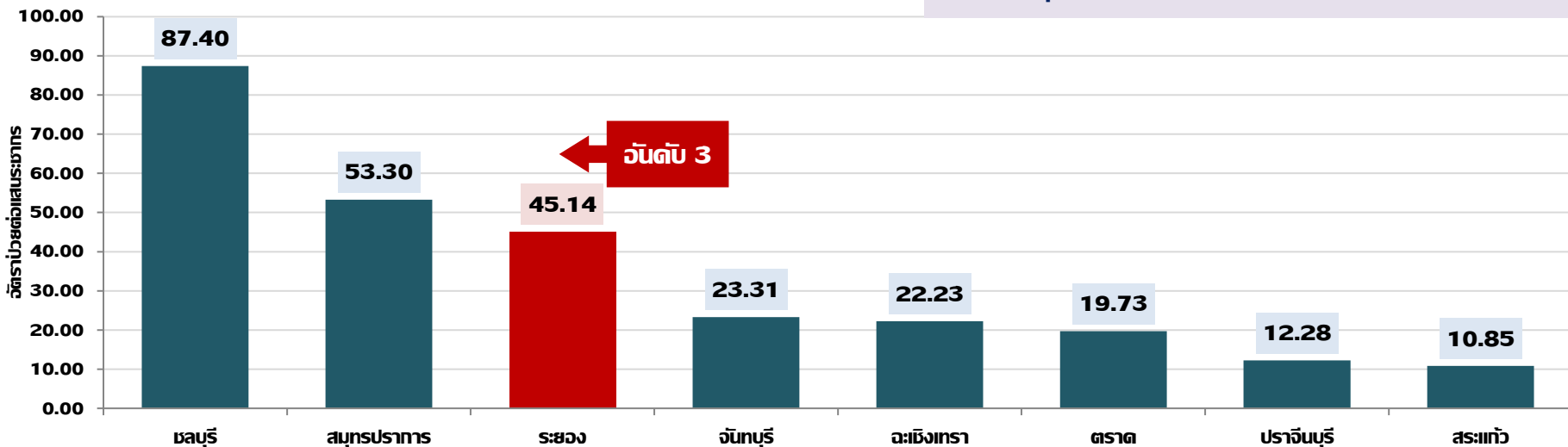
(ตั้งแต่วันที่ 1 มกราคม - 13 มีนาคม 2567)

เขตสุขภาพที่ 6

- พบผู้ป่วย 2,908 ราย อัตราป่วย 46.51 ต่อประชากรแสนคน
- พบรายงานผู้ป่วยเสียชีวิตสะสม 1 ราย อัตราป่วยตาย ร้อยละ: 0.03 (ชลบุรี 1 ราย)

เขต 6 มีอัตราป่วยสะสม อันดับ 4 ของประเทศ
จังหวัดในเขตสุขภาพที่ 6 ติดอันดับ 1 ใน 10 ของประเทศ

- ชลบุรี อันดับ 4





สถานการณ์โรคไข้เลือดออก จังหวัดระยอง เปรียบเทียบ 5 ปีซ้อนหลัง ณ ช่วงเวลาเดียวกัน

และ ปี พ.ศ. 2566-2567 (ตั้งแต่วันที่ 1 มกราคม - 16 มีนาคม 2567)



	2567	2666	2565	2564	2563	2562
ป่วย (ราย)	443	287	18	51	285	242
อัตราป่วย/แสนประชากร	57.91	37.52	2.38	6.82	38.49	33.18
ตาย (ราย)	0	0	1	0	1	0
อัตราป่วยตาย (ร้อยละ)	0.00	0.00	5.56	0.00	0.35	0.00

จำนวนผู้ป่วย พ.ศ. 2567 **มากกว่า** พ.ศ. 2566 ณ ช่วงเวลาเดียวกัน ถึง **1.5** เท่า



สำนักงานสาธารณสุขจังหวัดระยอง
Rayong Provincial Health Office

สถานการณ์โรคไข้เลือดออก จังหวัดระยอง ปี พ.ศ.2567

(ตั้งแต่วันที่ 1 มกราคม - 16 มีนาคม 2567)

ผู้ป่วย / เสียชีวิต จังหวัดระยอง

ผู้ป่วยสะสม **443** ราย

อัตราป่วย
(ต่อประชากรแสนคน) **57.91**

เสียชีวิตสะสม **0** ราย

อัตราป่วยตาย
(ร้อยละ) **0.00**

อำเภอ	ป่วยสะสม (ราย)	เสียชีวิต (ราย)	อัตราป่วยฯ	อัตราตาย	CFR%
บ้านฉาง	103	0	130.46	0	0
นิคมพัฒนา	39	0	61.55	0	0
เมืองระยอง	177	0	61.51	0	0
ปลวกแดง	48	0	57.56	0	0
บ้านค่าย	28	0	38.88	0	0
วังจันทร์	9	0	34.70	0	0
แกลง	36	0	27.70	0	0
เขาชะเมา	3	0	12.70	0	0



ลักษณะทางระบาดวิทยาผู้ป่วยโรคไข้เลือดออก จังหวัดระยอง ปี พ.ศ.2567

สำนักงานสาธารณสุขจังหวัดระยอง
Rayong Provincial Health Office

ตั้งแต่วันที่ 1 มกราคม - 16 มีนาคม 2567

ลักษณะทางระบาดวิทยาของไข้เลือดออก จังหวัดระยอง

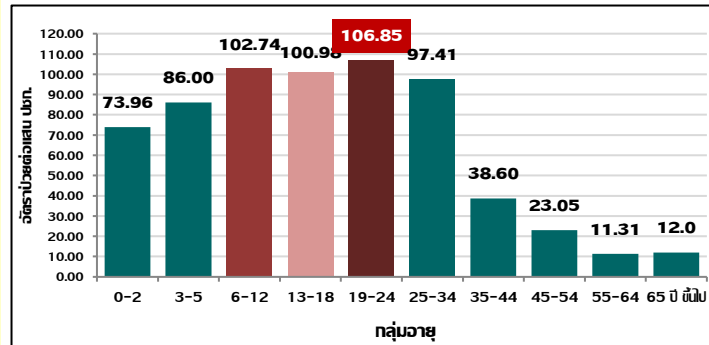


เพศหญิง	:	เพศชาย
1	:	1.18

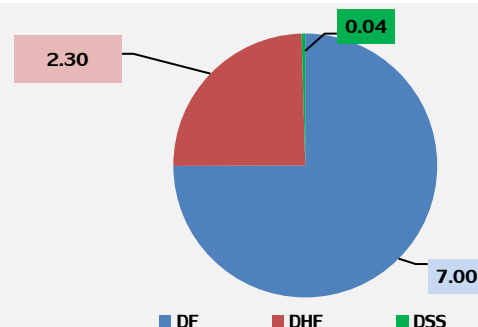
อายุเฉลี่ย
รับจ้าง
ร้อยละ: 46.27

- สัญชาติไทย 418 ราย พม่า 12 ราย กัมพูชา 7 ราย ลาว 2 ราย จีน 2 ราย และ อื่นๆ 2 ราย
- อายุมัธยฐาน 24 ปี อายุต่ำสุด 4 เดือน สูงสุด 82 ปี

อัตราป่วยจำแนกตามกลุ่มอายุ



สัดส่วนผู้ป่วยโรคไข้เลือดออก จำแนกตามกลุ่มอาการ



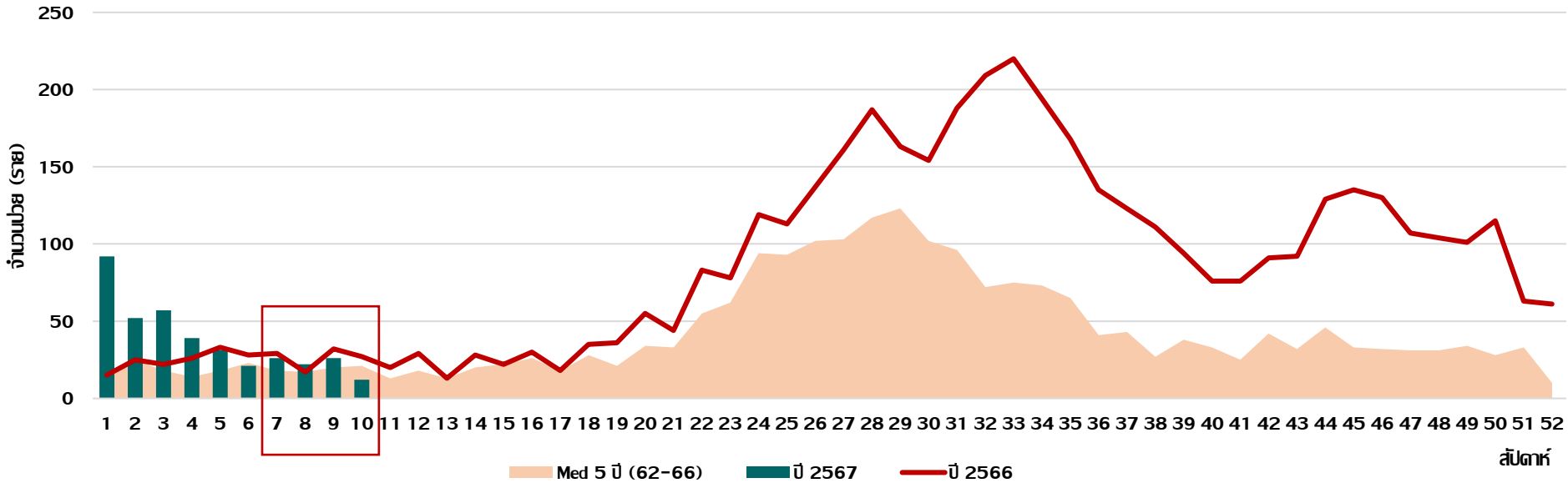


สถานการณ์โรคไข้เลือดออกทรงรายสัปดาห์ พ.ศ.2566-2567

และมรียฐาน 5 ปี (ปี 62 - 66) จังหวัดระยอง

ปี พ.ศ.2567

- จำนวนผู้ป่วยมีแนวโน้มลดลง ตั้งแต่สัปดาห์ที่ 5 - 10 เมื่อเทียบกับ ปี พ.ศ. 2566 **แต่ยังคงสูงกว่ามรียฐาน 5 ปี**
- ในช่วง 4 สัปดาห์ล่าสุด (WK 7-10) (วันที่ 18 ก.พ. - 16 มี.ค. 2567) พบผู้ป่วยจำนวน 86 ราย **(ลดลงจากสัปดาห์ที่ผ่านมา 5 ราย)**





สถานการณ์โรคไข้เลือดออก **รายงาน จำแนกรายสัปดาห์ จังหวัดระยอง พ.ศ. 2567**

ประจำสัปดาห์การระบาดที่ 7 - 10 (ตั้งแต่วันที่ 18 กุมภาพันธ์ - 16 มีนาคม 2567)

สำนักงานสาธารณสุขจังหวัดระยอง
Rayong Provincial Health Office

อำเภอ	จำนวนผู้ป่วยไข้เลือดออก						จำนวน / อัตราป่วย		จำนวน/อัตราป่วย		จำนวน/อัตราตาย		ประเภทพื้นที่ เสี่ยงสูง 4 สัปดาห์
	ในช่วง 4 สัปดาห์ (18 ก.พ. - 16 มี.ค. 67)						สัปดาห์ที่ 10		สะสมตั้งแต่วันที่ (1 ม.ค.- 16 มี.ค. 67)		สะสมตั้งแต่วันที่ (1 ม.ค.- 16 มี.ค. 67)		
	7	8	9	10	จำนวนป่วยรวม 4 สัปดาห์	อัตราป่วย: 100000	จำนวนป่วย	อัตราป่วย ต่อ แสน ประชากร	จำนวน ป่วย	อัตราป่วย ต่อแสน ประชากร	จำนวน ตาย	อัตราป่วย ต่อ แสน ประชากร	
เมืองระยอง	3	6	9	6	24	8.34	6	2.09	177	61.51	0	0	สีแดง
บ้านฉาง	10	5	6	1	22	27.87	1	1.27	103	130.46	0	0	สีแดง
แกลง	1	2	5	1	9	6.93	1	0.77	36	27.70	0	0	สีแดง
วังจันทร์	2	2	1	0	5	19.28	0	0.00	9	34.70	0	0	สีส้ม
บ้านค่าย	2	2	2	0	6	8.33	0	0.00	28	38.88	0	0	สีส้ม
ปลวกแดง	5	3	2	0	10	11.99	0	0.00	48	57.56	0	0	สีส้ม
เขาชะเมา	0	0	1	1	2	8.46	1	4.23	3	12.70	0	0	สีเหลือง
นิคมพัฒนา	3	2	0	3	8	12.63	3	4.73	39	61.55	0	0	สีส้ม
รวม	26	22	26	12	86	11.24	12	1.57	443	57.91	0	0	สีแดง



การกระจายของโรคไข้เลือดออก จำแนกรายตำบล จังหวัดระยอง พ.ศ. 2567

(ตั้งแต่วันที่ 1 มกราคม - 16 มีนาคม 2567)

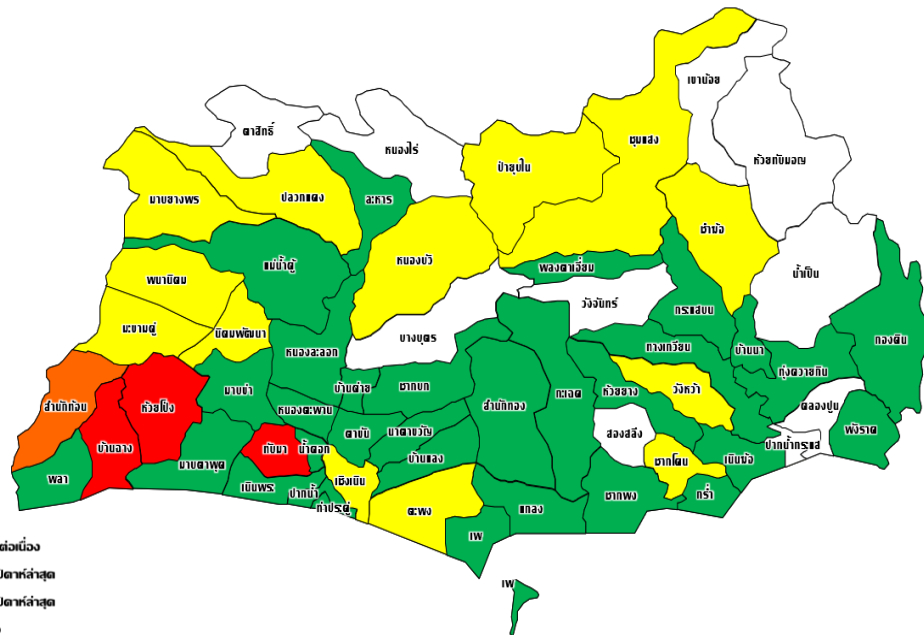
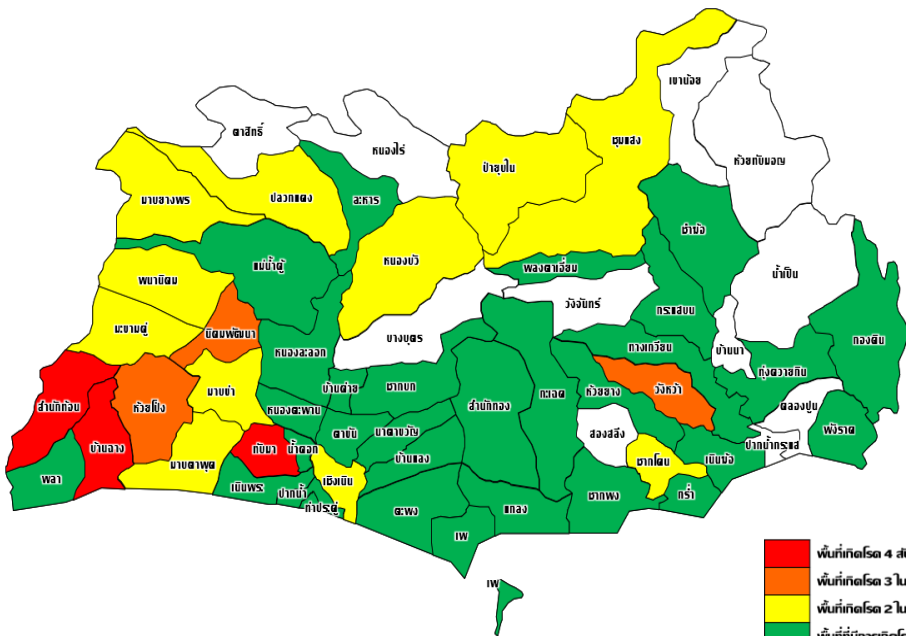
สำนักงานสาธารณสุขจังหวัดระยอง
Rayong Provincial Health Office

การกระจายของโรคไข้เลือดออก สัปดาห์ที่ 6 - 9

(ระหว่างวันที่ 11 ก.พ. - 9 มี.ค. 67)

การกระจายของโรคไข้เลือดออก สัปดาห์ที่ 7 - 10

(ระหว่างวันที่ 18 ก.พ. - 16 มี.ค. 67)



- พื้นที่เกิดโรค 4 สัปดาห์ต่อเนื่อง
- พื้นที่เกิดโรค 3 ใน 4 สัปดาห์ล่าสุด
- พื้นที่เกิดโรค 2 ใน 4 สัปดาห์ล่าสุด
- พื้นที่ที่มีการเกิดโรคแล้ว
- พื้นที่บ่อดังโรคไม่พบผู้ป่วย



สำนักงานสาธารณสุขจังหวัดระยอง
Rayong Provincial Health Office

สถานการณ์โรคไข้เลือดออก จำแนกรายหมู่บ้าน/ชุมชน จังหวัดระยอง พ.ศ. 2567

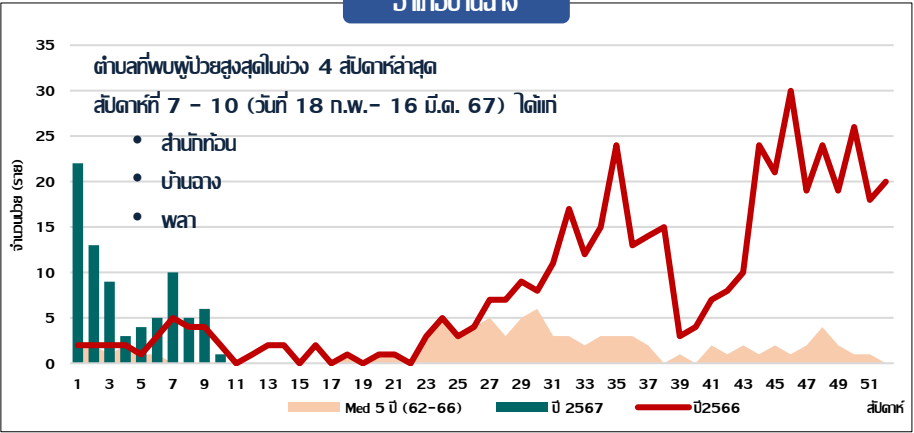
ที่มีผู้ป่วยต่อเนื่องกันในช่วง 4 สัปดาห์ล่าสุด

ตั้งแต่สัปดาห์การระบาดที่ 7 - 10 (ระหว่างวันที่ 18 กุมภาพันธ์ - 16 มีนาคม 2567)

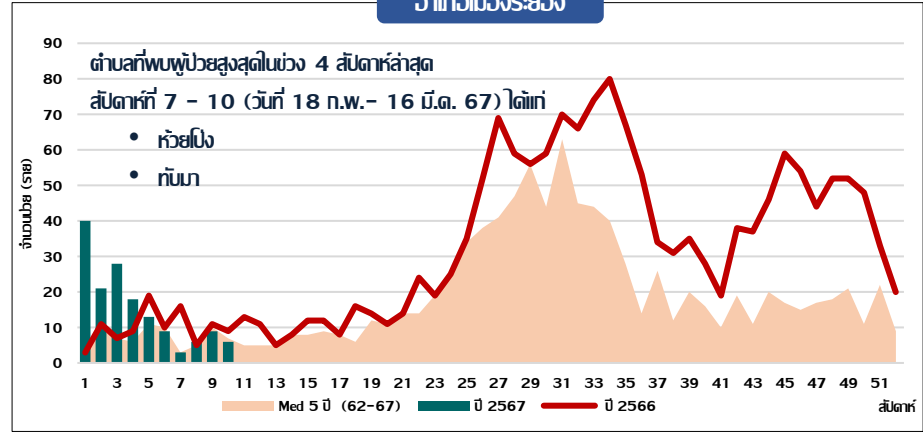
อำเภอ	ตำบล	พื้นที่เกิดโรค 2 ใน 4 สัปดาห์ต่อเนื่อง	พื้นที่เกิดโรค 3 ใน 4 สัปดาห์ต่อเนื่อง	พื้นที่พบผู้ป่วยต่อเนื่องกัน 4 สัปดาห์
เมืองระยอง	ทับมา		หมู่ 7	
	ห้วยโป่ง	ชุมชนห้วยโป่ง	ถ.วัดซากลูกหญ้า	
บ้านฉาง	สำนักท้อน	หมู่ 4	หมู่ 7	
	บ้านฉาง			หมู่ 5
วังจันทร์	ชุมแสง	หมู่ 1		
ปลวกแดง	มาบข่างพร	หมู่ 4		
เขาชะเมา	ชำม่วง	หมู่ 2		
นิคมพัฒนา	มะขามตุ้ม	หมู่ 1		

สถานการณ์โรคไข้เลือดออก รายสัปดาห์ พ.ศ.2566-2567 และ: มัธยมศึกษา 5 ปี จำแนกรายอำเภอ

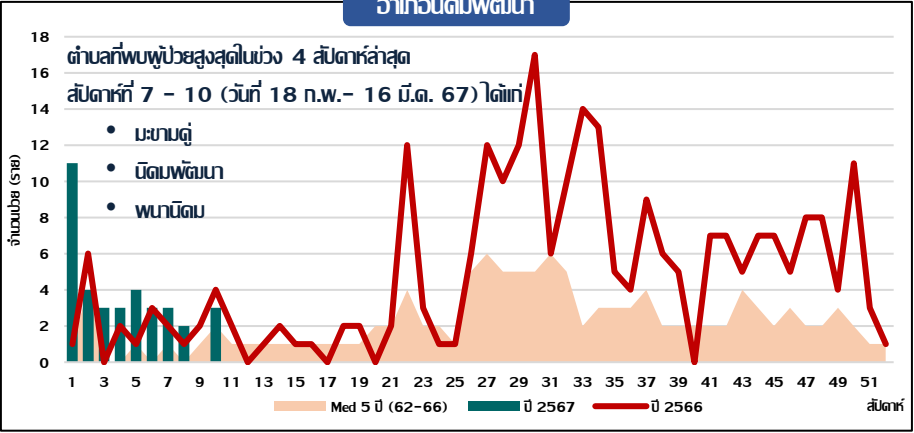
อำเภอบ้านฉาง



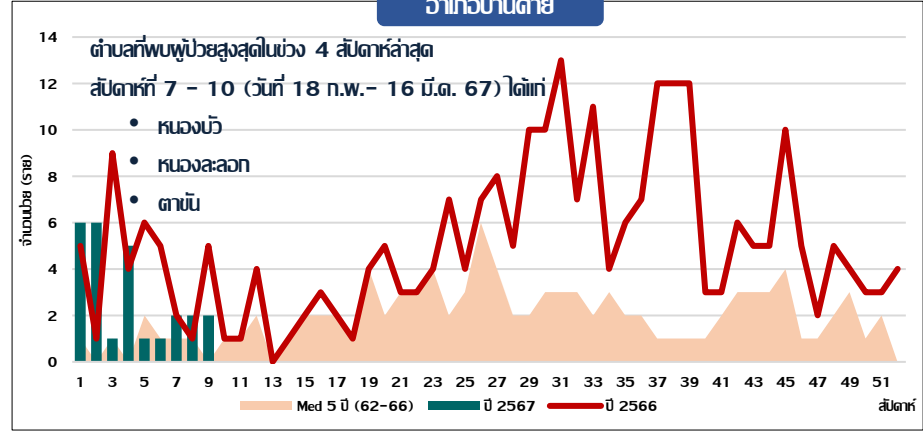
อำเภอเมืองระยอง



อำเภอนิตมพัฒนา



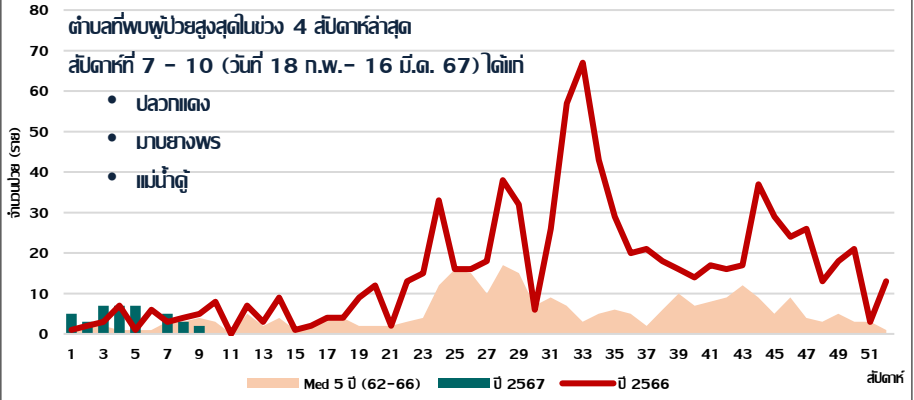
อำเภอบ้านค่าย



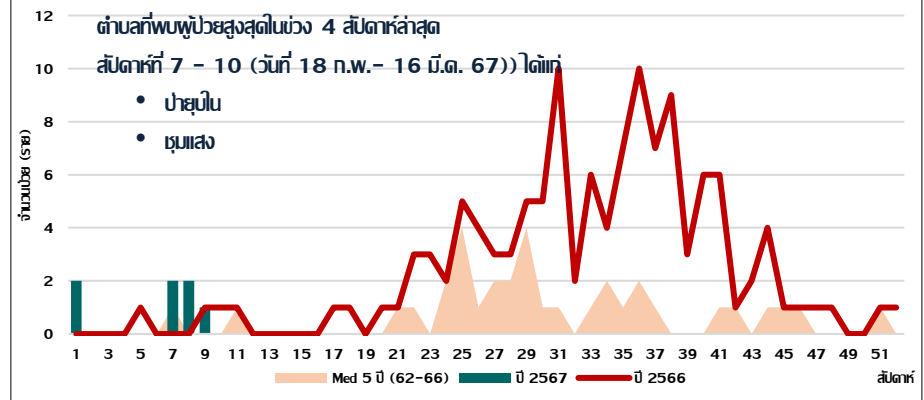


สถานการณ์โรคไข้เลือดออก รายสัปดาห์ พ.ศ.2566-2567 และ: มัธยมศึกษา 5 ปี **จำแนกรายอำเภอ**

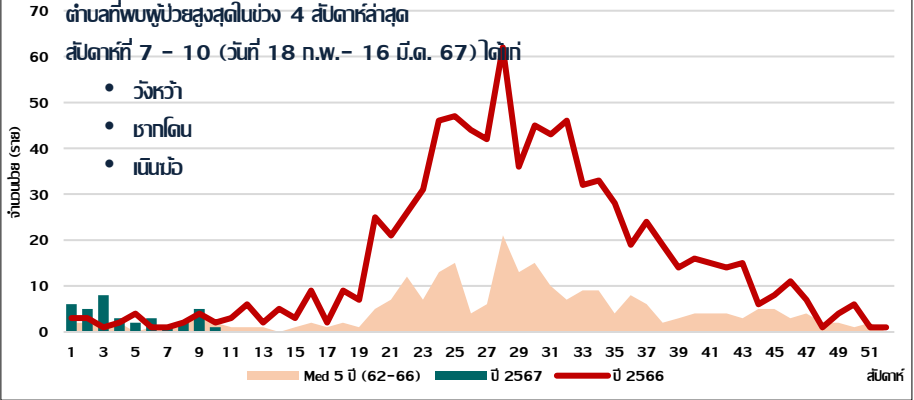
อำเภอปลวกแดง



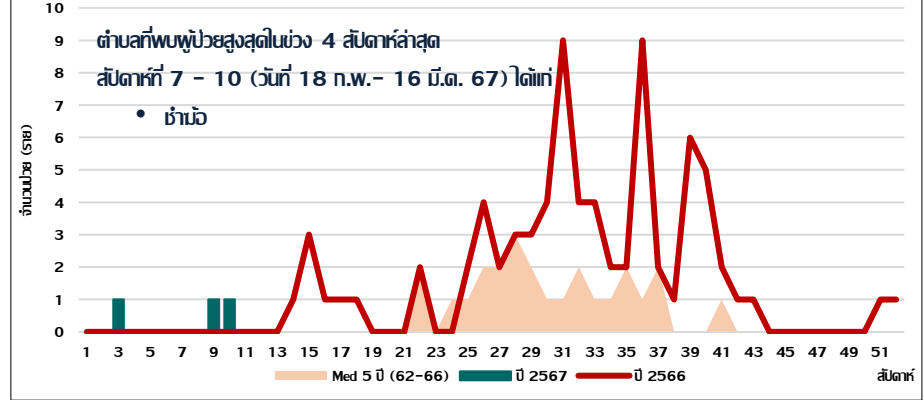
อำเภอวังจันทร์



อำเภอแกลง



อำเภอเขาชะเมา



ที่มา : ข้อมูลรายงานการเฝ้าระวังโรคทางระบาดวิทยา (ร.ง.506) สสจ.ระยอง ณ วันที่ 16 มีนาคม 2567



สรุปสถานการณ์ ริดสีดวงทวาร จังหวัดระยอง ปี 2567

(ตั้งแต่วันที่ 1 มกราคม - 16 มีนาคม 2567)

ปี 2567 บัญชีจากรายงาน 506 จังหวัดระยอง (ตั้งแต่วันที่ 1 มกราคม - 16 มีนาคม 2567)

- ❖ พบผู้ป่วยสะสม จำนวน 443 ราย อัตราป่วย 57.91 ต่อแสนประชากร **ยังไม่พบผู้ป่วยเสียชีวิต**
- ❖ จำนวนผู้ป่วยมีแนวโน้มลดลง ตั้งแต่สัปดาห์ที่ 5 - 10 เมื่อเทียบกับ ปี พ.ศ. 2566 แต่ยังคงสูงกว่ามีรายงาน 5 ปี
- ❖ **อำเภอที่มีอัตราป่วยสูง 3 อันดับแรก ใต้ถ่ อำเภอบ้านฉาง อำเภอนิตมพัฒนา และอำเภอเมืองระยอง**
- ❖ จังหวัดระยอง มีอัตราป่วย เป็นอันดับที่ 19 ของประเทศ และอันดับที่ 3 ของเขตฯ 6

ประเมินความเสี่ยง

- ❖ แนวโน้มผู้ป่วยใช้สิ่วตรวจมีแนวโน้มลดลงในภาพรวมจังหวัด และในบางอำเภอ ขอให้ดำเนินการมาตรการกำจัดแหล่งเพาะพันธ์ุง่ายๆ สื่อสารความเสี่ยง และควบคุมโรคตามมาตรการ 3-3-1 อย่างต่อเนื่อง และมาตรการกำจัดขุยง่าย ใต้ถ่ 1-3-7 ให้ครอบคลุม เพื่อลดความรุนแรงของการระบาด เมื่อเข้าฤดูฝน

ข้อเสนอแนะ:

- ❖ ห้ามใช้ยาเกินขนาด เพราะอาจเป็นสาเหตุของตับอักเสบจากพาราเซตามอลได้
- ❖ ห้ามใช้แอสไพริน ไอบูโพรเฟน หรือยากุ่ม non-steroidal anti-inflammatory drug-NSAID เพราะอาจทำให้เกิดเลือดเสียการทำงาน เลือดออกง่าย และมากขึ้น
- ❖ สังเกตอาการ หากพบว่าผู้ป่วยดื่มน้ำหรือจิบน้ำมาก อยู่นานเกินไป ปวดท้องมาก รับประทานอาหารและดื่มน้ำไม่ได้ มีภาวะเลือดออกรุนแรง สงสัยภาวะช็อก โดยเฉพาะเมื่อไข้เริ่มต่ำลง เช่น ความดันโลหิตต่ำ ชีพจรเต้นเบาเร็ว มีง เหงื่อ เย็น ปัสสาวะออกน้อย ชีพ สับสน กระสับกระส่ายฯลฯ ควรรีบพบแพทย์โดยเร็วที่สุด



Thank you