



สำนักงานสาธารณสุขจังหวัดระยอง
Rayong Provincial Health Office



รายงานสถานการณ์

โรคไข้เลือดออก

จังหวัดระยอง ปี พ.ศ. 2567

ประจำสัปดาห์การระบาดที่ 12



รายงานสถานการณ์โรคไข้เลือดออกประเทศไทย ปี พ.ศ.2567

สำนักงานสาธารณสุขจังหวัดระยอง
Rayong Provincial Health Office

(ตั้งแต่วันที่ 1 มกราคม - 27 มีนาคม 2567)

ระดับประเทศ

- พบผู้ป่วย 21,456 ราย (1,866 ราย) อัตราป่วย 32.31 ต่อประชากรแสนคน

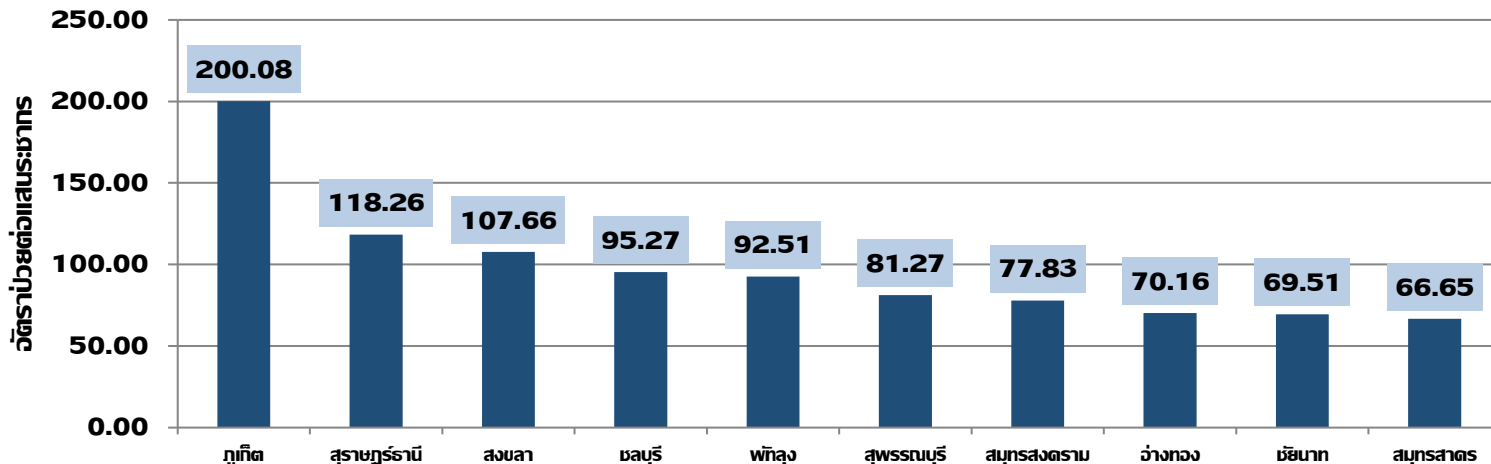
- พบรายงานผู้ป่วยเสียชีวิตสะสม 22 ราย (+3) อัตราป่วยตาย ร้อยละ: 0.10

(เนกบุรี 4 ราย /สุพรรณบุรี 2 ราย /ปทุมธานี 2 ราย / ชัยภูมิ 2 ราย /นครราชสีมา 2 ราย /เพชร 2 ราย /กำแพงเพชร 1 ราย /สมุทรสงคราม 1 ราย /ขอนแก่น 1 ราย /ชลบุรี 1 ราย /สงขลา 1 ราย /บุรีรัมย์ 1 ราย /นครศรีธรรมราช 1 ราย /กาญจนบุรี 1 ราย)

จังหวัดระยอง

อันดับที่ 19

ของประเทศไทย





รายงานสถานการณ์โรคไข้เลือดออก **เขตสุขภาพที่ 6** ปี พ.ศ.2567

สำนักงานสาธารณสุขจังหวัดระยอง
Rayong Provincial Health Office

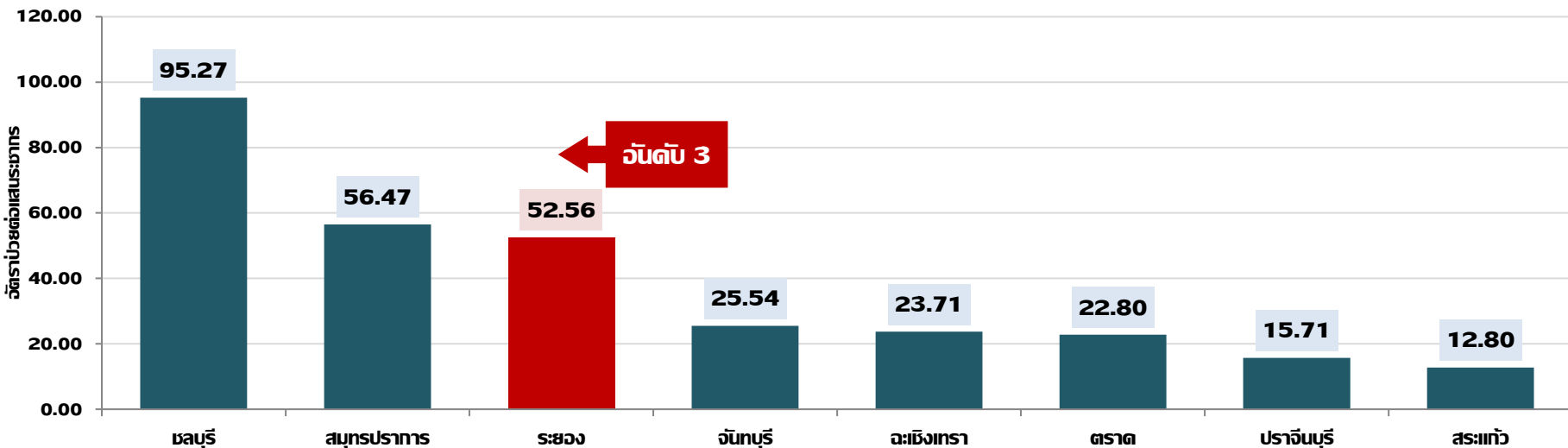
(ตั้งแต่วันที่ 1 มกราคม - 27 มีนาคม 2567)

เขตสุขภาพที่ 6

- พบผู้ป่วย 3,189 ราย อัตราป่วย 51.01 ต่อประชากรแสนคน
- พบรายงานผู้ป่วยเสียชีวิตสะสม 1 ราย อัตราป่วยตาย ร้อยละ: 0.03 (ชลบุรี 1 ราย)

เขต 6 มีอัตราป่วยสะสม อันดับ 4 ของประเทศ
 จังหวัดในเขตสุขภาพที่ 6 ติดอันดับ 1 ใน 10 ของประเทศ

- ชลบุรี อันดับ 4





สถานการณ์โรคไข้เลือดออก จังหวัดระยอง เปรียบเทียบ 5 ปีซ้อนหลัง ณ ช่วงเวลาเดียวกัน

และ ปี พ.ศ. 2566-2567 (ตั้งแต่วันที่ 1 มกราคม - 30 มีนาคม 2567)



	2567	2666	2565	2564	2563	2562
ป่วย (ราย)	467	328	18	62	323	283
อัตราการป่วย/แสนประชากร	61.05	42.88	2.38	8.30	43.62	38.80
ตาย (ราย)	0	0	1	0	1	0
อัตราการป่วยตาย (ร้อยละ)	0.00	0.00	5.65	0.00	0.31	0.00

จำนวนผู้ป่วย พ.ศ. 2567 **มากกว่า** พ.ศ. 2566 ณ ช่วงเวลาเดียวกัน ถึง **1.4** เท่า



สำนักงานสาธารณสุขจังหวัดระยอง
Rayong Provincial Health Office

สถานการณ์โรคไข้เลือดออก จังหวัดระยอง ปี พ.ศ.2567

(ตั้งแต่วันที่ 1 มกราคม - 30 มีนาคม 2567)

ผู้ป่วย / เสียชีวิต จังหวัดระยอง

ผู้ป่วยสะสม **467** ราย

อัตราป่วย
(ต่อประชากรแสนคน) **61.05**

เสียชีวิตสะสม **0** ราย

อัตราป่วยตาย
(ร้อยละ) **0.00**

อำเภอ	ป่วยสะสม (ราย)	เสียชีวิต (ราย)	อัตราป่วยฯ	อัตราตาย	CFR%
บ้านฉาง	104	0	131.73	0	0
เมืองระยอง	191	0	66.37	0	0
ปลวกแดง	53	0	63.56	0	0
นิคมพัฒนา	36	0	56.82	0	0
บ้านค่าย	28	0	38.88	0	0
วังจันทร์	9	0	34.70	0	0
แกลง	41	0	31.55	0	0
เขาชะเมา	5	0	21.16	0	0



ลักษณะทางระบาดวิทยาผู้ป่วยโรคไข้เลือดออก จังหวัดระยอง ปี พ.ศ.2567

สำนักงานสาธารณสุขจังหวัดระยอง
Rayong Provincial Health Office

ตั้งแต่วันที่ 1 มกราคม - 30 มีนาคม 2567

ลักษณะทางระบาดวิทยาของไข้เลือดออก จังหวัดระยอง



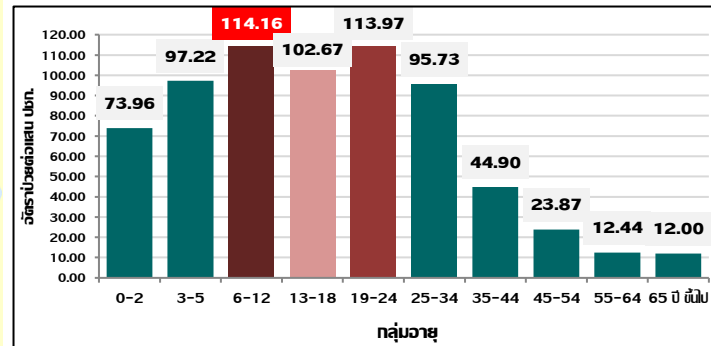
เพศหญิง	:	เพศชาย
1	:	1.20

ชายเสี่ยง
รับจ้าง
ร้อยละ: 44.11

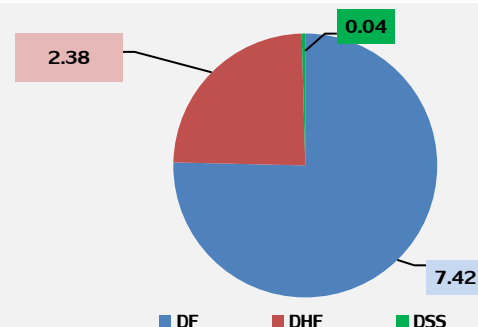


- สัญชาติไทย 442 ราย พม่า 12 ราย กัมพูชา 7 ราย ลาว 2 ราย จีน 2 ราย และ อื่นๆ 2 ราย
- อายุมัธยฐาน 24 ปี อายุต่ำสุด 4 เดือน สูงสุด 82 ปี

อัตราป่วยจำแนกตามกลุ่มอายุ



สัดส่วนผู้ป่วยโรคไข้เลือดออก จำแนกตามกลุ่มอาการ



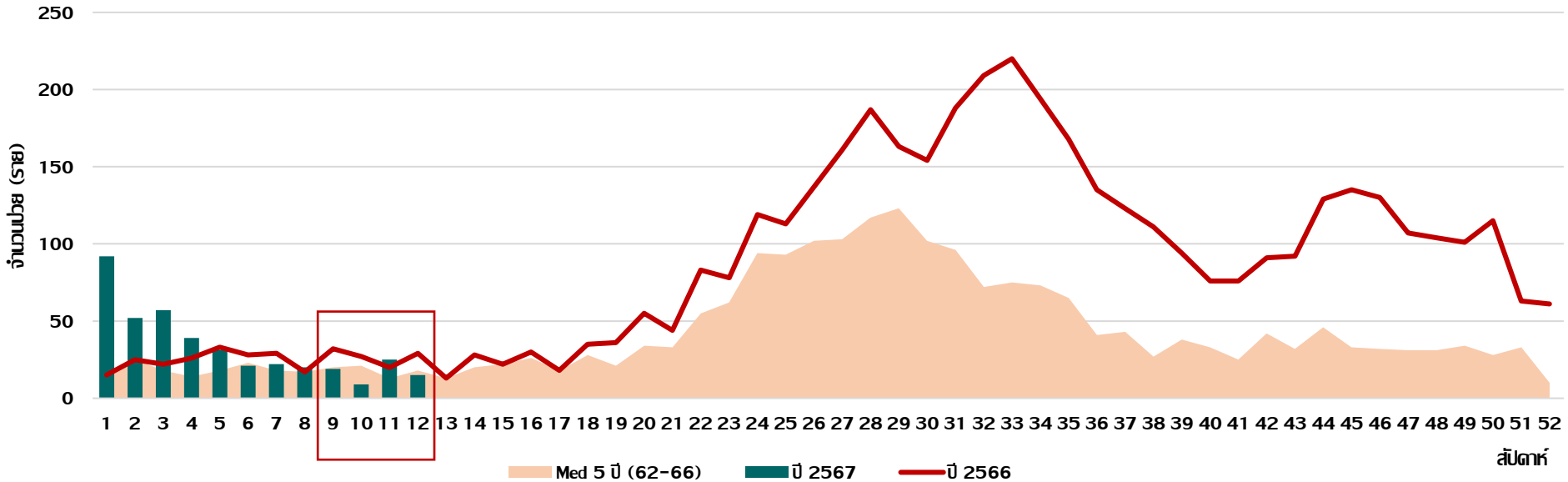


สถานการณ์โรคไข้เลือดออกทรงรายสัปดาห์ พ.ศ.2566-2567

และมียุขาน 5 ปี (ปี 62 - 66) จังหวัตระยวง

ปี พ.ศ.2567

- จำนวนผู้ป่วยมีแนวโน้มลดลง ตั้งแต่สัปดาห์ที่ 5 - 11 เมื่อเทียบกับ ปี พ.ศ. 2566 **แต่ยังดงสูงกว่ามียุขาน 5 ปี**
- ในช่วง 4 สัปดาห์ล่าสุด (WK 9-12) (วันที่ 3 มี.ค. - 30 มี.ค. 2567) พบผู้ป่วยจำนวน 68 ราย **(ลดลงจากสัปดาห์ที่ผ่านมา 9 ราย)**





สถานการณ์โรคไข้เลือดออก **รายงาน จำแนกรายสัปดาห์ จังหวัดระยอง พ.ศ. 2567**

ประจำสัปดาห์การระบาดที่ 9 - 12 (ตั้งแต่วันที่ 3 - 30 มีนาคม 2567)

สำนักงานสาธารณสุขจังหวัดระยอง
Rayong Provincial Health Office

อำเภอ	จำนวนผู้ป่วยไข้เลือดออก						จำนวน / อัตราป่วย		จำนวน/อัตราป่วย		จำนวน/อัตราตาย		ประเภทพื้นที่ เสี่ยงสูง 4 สัปดาห์
	ในช่วง 4 สัปดาห์ (3 มี.ค. - 30 มี.ค. 67)						สัปดาห์ที่ 12		สะสมตั้งแต่ต้นปี (1 ม.ค.- 30 มี.ค. 67)		สะสมตั้งแต่ต้นปี (1 ม.ค.- 30 มี.ค. 67)		
	9	10	11	12	จำนวนป่วยรวม 4 สัปดาห์	อัตราป่วย: 100000	จำนวนป่วย	อัตราป่วย ต่อ แสน ประชากร	จำนวน ป่วย	อัตราป่วย ต่อแสน ประชากร	จำนวน ตาย	อัตราป่วย ต่อ แสน ประชากร	
เมืองระยอง	4	3	11	11	29	10.08	11	3.82	191	66.37	0	0	สีแดง
บ้านฉาง	4	1	3	1	9	11.40	1	1.27	104	131.73	0	0	สีแดง
แกลง	5	1	3	2	11	8.47	2	1.54	41	31.55	0	0	สีแดง
วังจันทร์	1	0	0	0	1	3.86	0	0.00	9	34.70	0	0	สีเขียว
บ้านค่าย	2	0	2	0	4	5.55	0	0.00	28	38.88	0	0	สีเหลือง
ปลวกแดง	2	0	5	0	7	8.39	0	0.00	53	63.56	0	0	สีเหลือง
เขาชะเมา	1	2	0	1	4	16.93	1	4.23	5	21.16	0	0	สีส้ม
นิคมพัฒนา	0	2	1	0	3	4.73	0	0.00	36	56.82	0	0	สีเหลือง
รวม	19	9	25	15	68	8.89	15	1.96	467	61.05	0	0	สีแดง



การกระจายของโรคไข้เลือดออก **จำแนกรายตำบล จังหวัดระยอง พ.ศ. 2567**

สำนักงานสาธารณสุขจังหวัดระยอง
Rayong Provincial Health Office

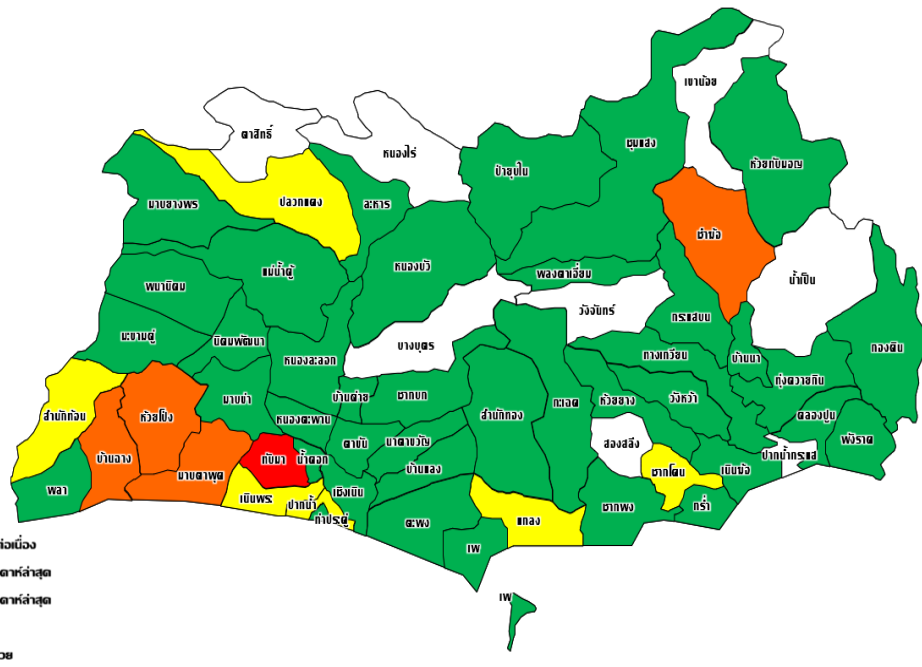
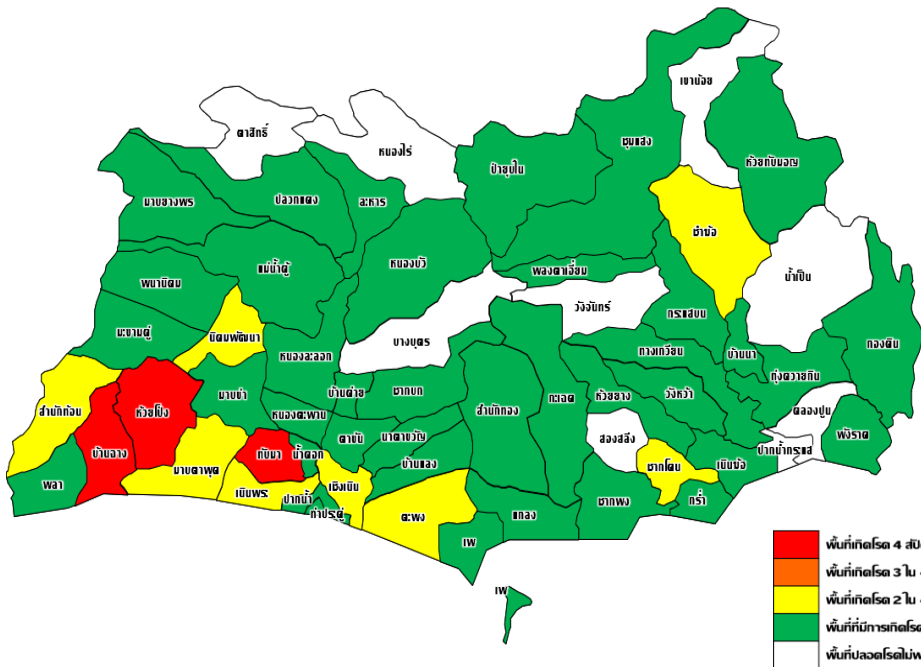
(ตั้งแต่วันที่ 1 มกราคม - 30 มีนาคม 2567)

การกระจายของโรคไข้เลือดออก สัปดาห์ที่ 8 - 11

(ระหว่างวันที่ 25 ก.พ. - 23 มี.ค. 67)

การกระจายของโรคไข้เลือดออก สัปดาห์ที่ 9 - 12

(ระหว่างวันที่ 3 มี.ค. - 30 มี.ค. 67)





สำนักงานสาธารณสุขจังหวัดระยอง
Rayong Provincial Health Office

สถานการณ์โรคไข้เลือดออก จำแนกรายหมู่บ้าน/ชุมชน จังหวัดระยอง พ.ศ. 2567

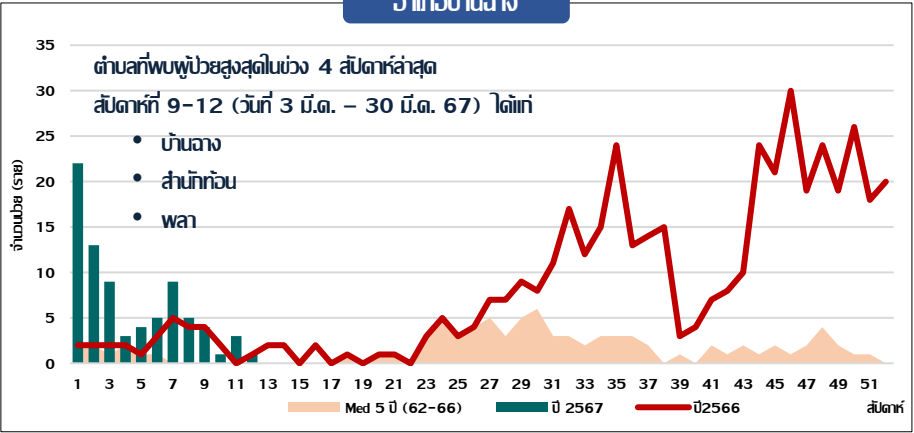
ที่มีผู้ป่วยต่อเนื่องกันในช่วง 4 สัปดาห์ล่าสุด

ตั้งแต่สัปดาห์การระบาดที่ 9 - 12 (ระหว่างวันที่ 3 - 30 มีนาคม 2567)

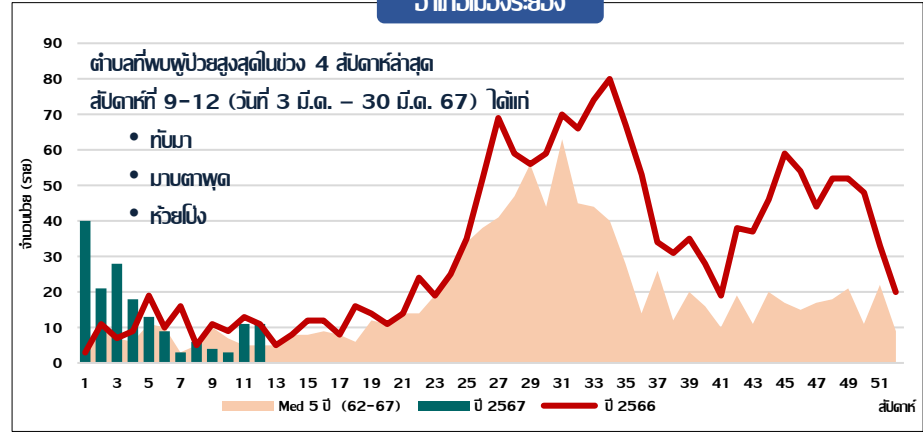
อำเภอ	ตำบล	พื้นที่เกิดโรค 2 ใน 4 สัปดาห์ต่อเนื่อง	พื้นที่เกิดโรค 3 ใน 4 สัปดาห์ต่อเนื่อง	พื้นที่พบผู้ป่วยต่อเนื่องกัน 4 สัปดาห์
เมืองระยอง	ทับมา	หมู่ 7		
	ปากน้ำ	ถนนสมุทรเจริญ		
บ้านฉาง	บ้านฉาง		หมู่ 5	
เขาชะเมา	ชำม่วง		หมู่ 2	

สถานการณ์โรคไข้เลือดออก รายสัปดาห์ พ.ศ.2566-2567 และ: มัธยมศึกษา 5 ปี จำแนกรายอำเภอ

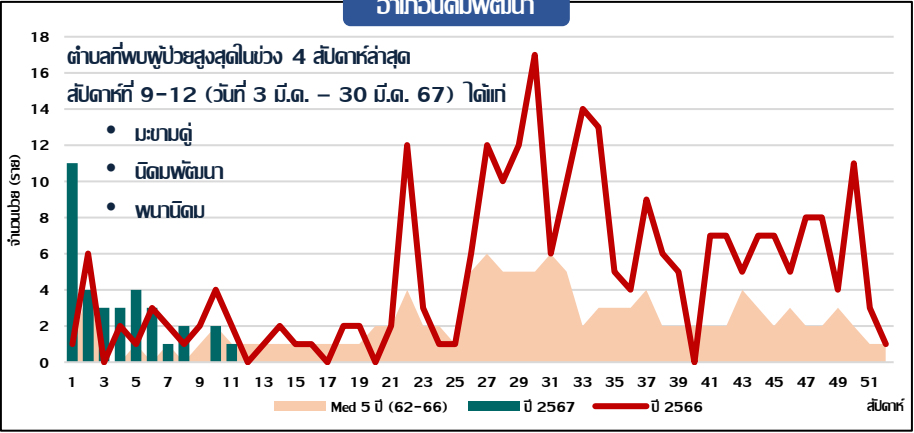
อำเภอบ้านฉาง



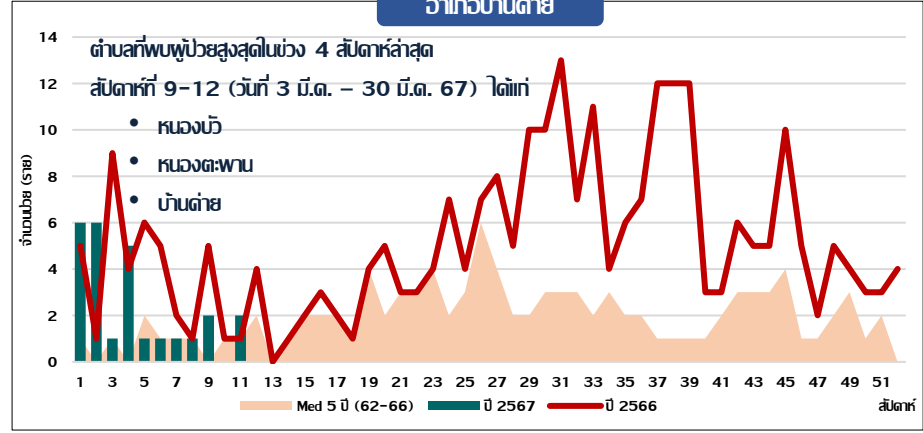
อำเภอเมืองระยอง



อำเภอนิตมพัฒนา



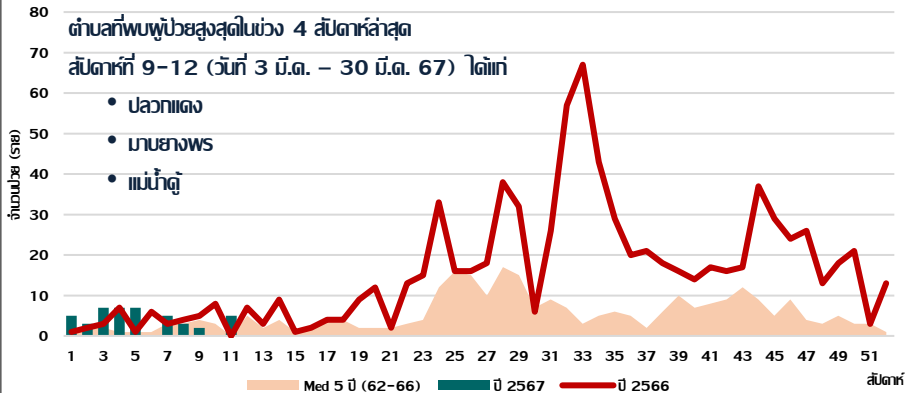
อำเภอบ้านค่าย



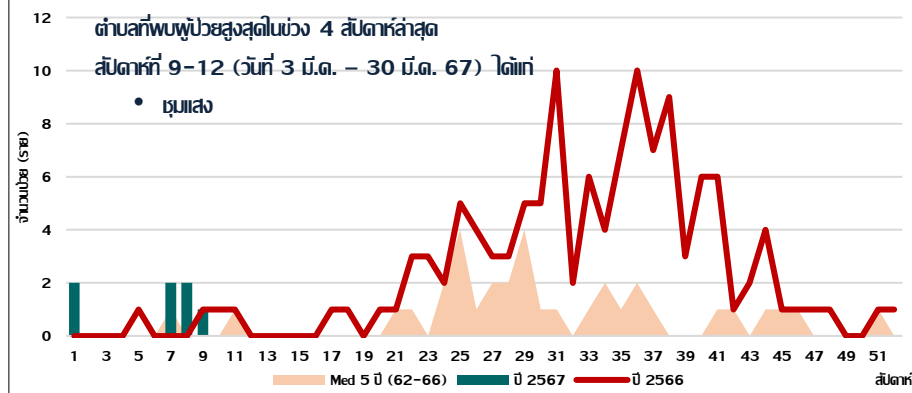


สถานการณ์โรคไข้เลือดออก รายสัปดาห์ พ.ศ.2566-2567 และ: มัธยมศึกษา 5 ปี จำแนกรายอำเภอ

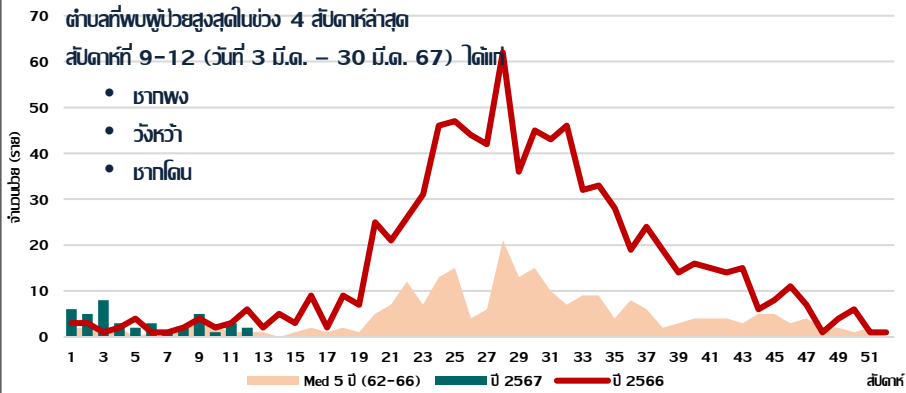
อำเภอปลวกแดง



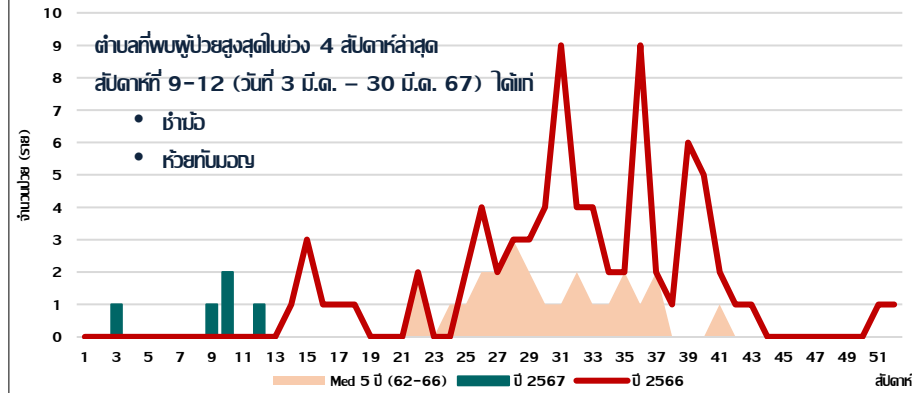
อำเภอวังจันทร์



อำเภอแกลง



อำเภอเขาชะเมา





สรุปสถานการณ์ โรคไข้เลือดออก จังหวัดระยอง ปี 2567

(ตั้งแต่วันที่ 1 มกราคม - 30 มีนาคม 2567)

ปี 2567 บัญชีจากรายงาน 506 จังหวัดระยอง (ตั้งแต่วันที่ 1 มกราคม - 30 มีนาคม 2567)

- ❖ พบผู้ป่วยสะสม จำนวน 467 ราย วัตรป่วย 61.05 ต่อแสนประชากร **ยังไม่พบผู้ป่วยเสียชีวิต**
- ❖ จำนวนผู้ป่วยมีแนวโน้มลดลง ตั้งแต่วันที่ 5 - 12 เมื่อเทียบกับ ปี พ.ศ. 2566 แต่ยังคงสูงกว่ามาตรฐาน 5 ปี
- ❖ อำเภอที่มีวัตรป่วยสูง 3 อันดับแรก ไต๋แก่ อำเภอบ้านฉาง อำเภอเมืองระยอง และอำเภอปลวกแดง
- ❖ จังหวัดระยอง มีวัตรป่วย เป็นอันดับที่ 19 ของประเทศ และอันดับที่ 3 ของเขตฯ 6
- ❖ พื้นที่ที่พบผู้ป่วย 2 ใน 4 สัปดาห์ ล่าสุด ไต๋แก่ อ.เมืองระยอง ต.ทับมา (หมู่ 7) /ปากน้ำ
- ❖ พื้นที่ที่พบผู้ป่วย 3 ใน 4 สัปดาห์ ล่าสุด ไต๋แก่ อ.บ้านฉาง ต.บ้านฉาง (หมู่ 5) /อ.เขาชะเมา ต.ชำมัว (หมู่ 2)

ประเมินความเสี่ยง

- ❖ แนวโน้มผู้ป่วยไข้เลือดออกมีแนวโน้มลดลงในภาพรวมจังหวัด และในบางอำเภอ ขอให้ดำเนินการมาตรการกำจัดแหล่งเพาะพันธุ์ยุงลาย สื่อสารความเสี่ยง และควบคุมโรคตามมาตรการ 3-3-1 อย่างต่อเนื่อง และมาตรการกำจัดยุงลาย ไต๋แก่ 1-3-7 ให้ครอบคลุม เพื่อลดความรุนแรงของการระบาดเมื่อเข้าสู่ฤดูฝน

ข้อเสนอแนะ:

- ❖ ห้ามใช้ยาเกินขนาด เพราะอาจเป็นสาเหตุของตับอักเสบจากพาราเซตามอลได้
- ❖ ห้ามใช้แอสไพริน ใจูพรופן หรือยากุ่ม non-steroidal anti-inflammatory drug-NSAID เพราะอาจทำให้กริดเลือดเสียการทำงาน เลือดออกง่าย และมากขึ้น
- ❖ สังเกตอาการ หากพบว่าผู้ป่วยคลื่นไส้หรืออาเจียนมาก อ่อนเพลียมาก บวมท่วงมาก รับประทานอาหารและดื่มน้ำไม่ได้ มีภาวะเลือดออกรุนแรง สงสัยภาวะช็อก โดยเฉพาะเมื่อไข้เริ่มต่ำลง เช่น ความดันโลหิตต่ำ ชีพจรเต้นเบาเร็ว มีง ทำ เอ็น ปัสสาวะจกน้อย ชิม สับสน กระสับกระส่าย ฯลฯ ควรรีบพบแพทย์โดยเร็วที่สุด



Thank you