



สำนักงานสาธารณสุขจังหวัดระยอง  
Rayong Provincial Health Office



# รายงานสถานการณ์

## โรคไข้เลือดออก

จังหวัดระยอง ปี พ.ศ. 2567

ประจำสัปดาห์การระบาดที่ 13



# รายงานสถานการณ์โรคไข้เลือดออกประเทศไทย ปี พ.ศ.2567

สำนักงานสาธารณสุขจังหวัดระยอง

Rayong Provincial Health Office

(ตั้งแต่วันที่ 1 มกราคม - 3 เมษายน 2567)

## ระดับประเทศ

- พบผู้ป่วย 22,572 ราย (1,116 ราย) อัตราป่วย 33.93 ต่อประชากรแสนคน

- พบรายงานผู้ป่วยเสียชีวิตสะสม 22 ราย (0) อัตราป่วยตาย ร้อยละ: 0.10

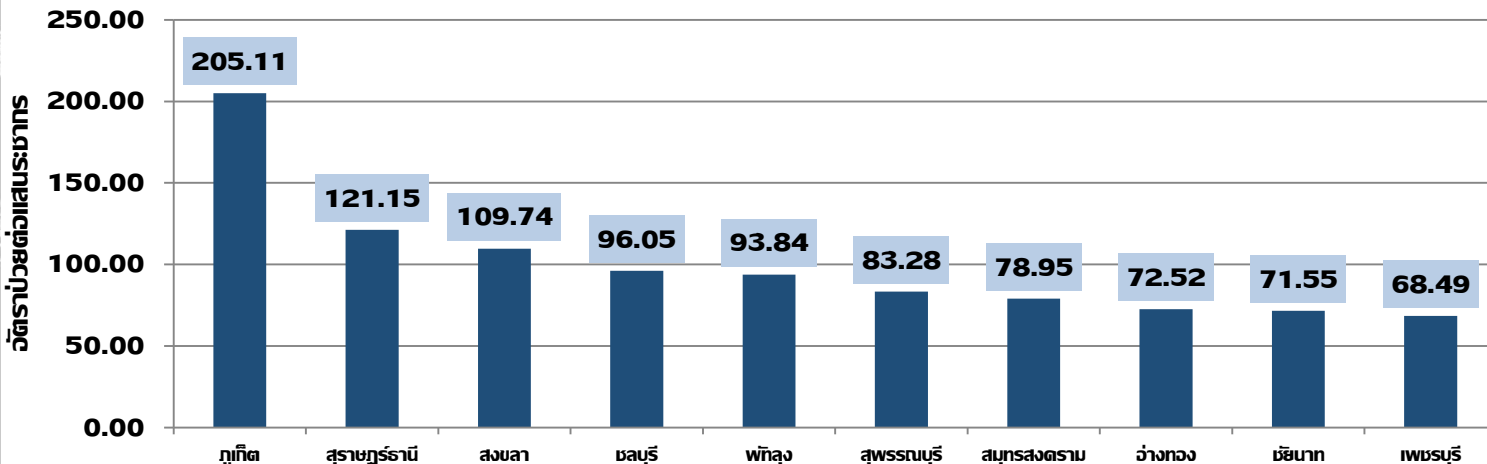
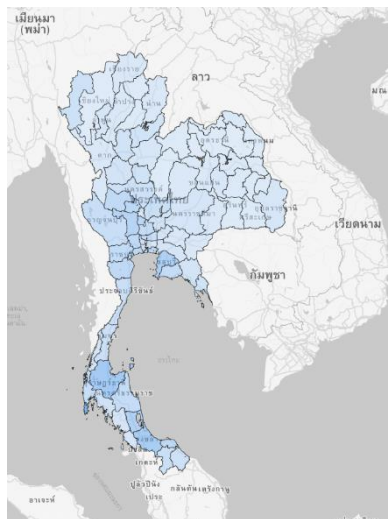
(นบทบุรี 4 ราย /นครศรีธรรมราช 3 ราย /สุพรรณบุรี 2 ราย /ปทุมธานี 2 ราย /ชัยภูมิ 2 ราย /นครราชสีมา 1 ราย /กำแพงเพชร 1 ราย

/สมุทรสงคราม 1 ราย /ขอนแก่น 1 ราย /ชลบุรี 1 ราย /สงขลา 1 ราย /บุรีรัมย์ 1 ราย /กาญจนบุรี 1 ราย /กรุงเทพมหานคร 1 ราย)

จังหวัดระยอง

อันดับที่ 19

ของประเทศไทย





# รายงานสถานการณ์โรคไข้เลือดออก **เขตสุขภาพที่ 6** ปี พ.ศ.2567

สำนักงานสาธารณสุขจังหวัดระยอง  
Rayong Provincial Health Office

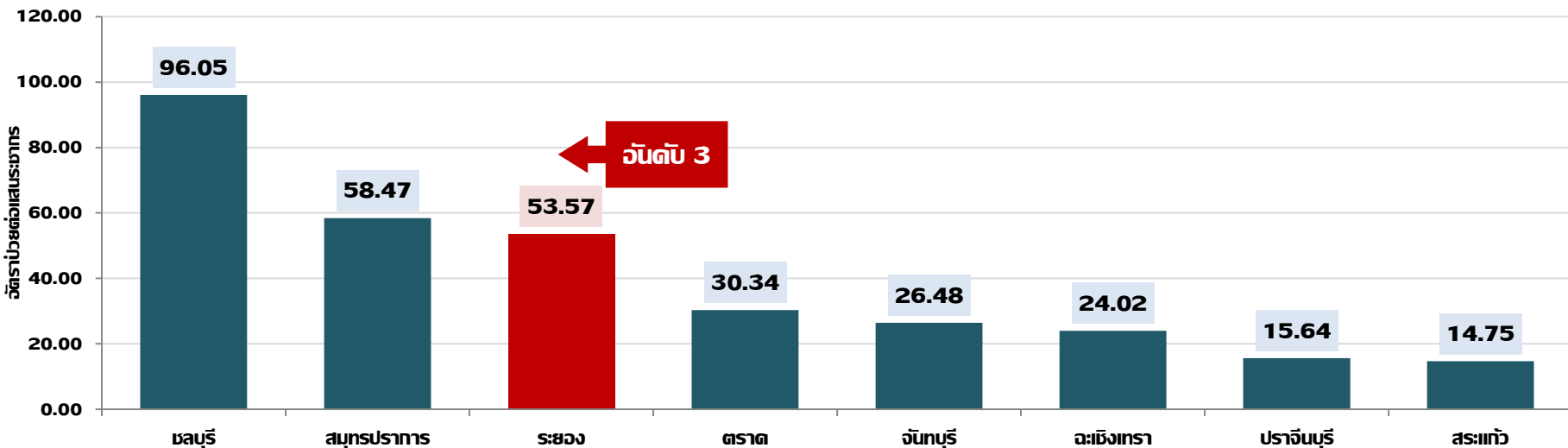
(ตั้งแต่วันที่ 1 มกราคม - 3 เมษายน 2567)

## เขตสุขภาพที่ 6

- พบผู้ป่วย 3,299 ราย อัตราป่วย 52.43 ต่อประชากรแสนคน
- พบรายงานผู้ป่วยเสียชีวิตสะสม 1 ราย อัตราป่วยตาย ร้อยละ: 0.03 (ชลบุรี 1 ราย)

**เขต 6** มีอัตราป่วยสะสม อันดับ 4 ของประเทศ  
จังหวัดในเขตสุขภาพที่ 6 ติดอันดับ 1 ใน 10 ของประเทศ

- ชลบุรี อันดับ 4





# สถานการณ์โรคไข้เลือดออก จังหวัดระยอง เปรียบเทียบ 5 ปีซ้อนหลัง ฌ ช่วงเวลาเดียวกัน

และ ปี พ.ศ. 2566-2567 (ตั้งแต่วันที่ 1 มกราคม - 6 เมษายน 2567)



	2567	2666	2565	2564	2563	2562
ป่วย (ราย)	510	334	19	62	325	288
อัตราการป่วย/แสนประชากร	66.67	43.66	2.51	8.29	43.89	39.48
ตาย (ราย)	0	0	0	0	0	0
อัตราการป่วยตาย (ร้อยละ)	0.00	0.00	0.00	0.00	0.00	0.00

จำนวนผู้ป่วย พ.ศ. 2567 **มากกว่า** พ.ศ. 2566 ฌ ช่วงเวลาเดียวกัน ถึง 1.5 เท่า



สำนักงานสาธารณสุขจังหวัดระยอง  
Rayong Provincial Health Office

# สถานการณ์โรคไข้เลือดออก จังหวัดระยอง ปี พ.ศ.2567

## (ตั้งแต่วันที่ 1 มกราคม - 6 เมษายน 2567)

### ผู้ป่วย / เสียชีวิต จังหวัดระยอง

**ผู้ป่วยสะสม 510 ราย**

**อัตราป่วย 66.67**  
(ต่อประชากรแสนคน)

**เสียชีวิตสะสม 0 ราย**

**อัตราป่วยตาย 0.00**  
(ร้อยละ)

อำเภอ	ป่วยสะสม (ราย)	เสียชีวิต (ราย)	อัตราป่วย%	อัตราตาย	CFR%
บ้านฉาง	112	0	141.86	0	0
เมืองระยอง	209	0	72.63	0	0
ปลวกแดง	58	0	69.55	0	0
นิคมพัฒนา	41	0	64.71	0	0
บ้านค่าย	29	0	40.27	0	0
แกลง	47	0	36.17	0	0
วังจันทร์	9	0	34.70	0	0
เขาชะเมา	5	0	21.16	0	0



# ลักษณะทางระบาดวิทยาผู้ป่วยโรคไข้เลือดออก จังหวัดระยอง ปี พ.ศ.2567

สำนักงานสาธารณสุขจังหวัดระยอง  
Rayong Provincial Health Office

## ตั้งแต่วันที่ 1 มกราคม - 6 เมษายน 2567

### ลักษณะทางระบาดวิทยาของผู้ป่วยโรคไข้เลือดออก จังหวัดระยอง



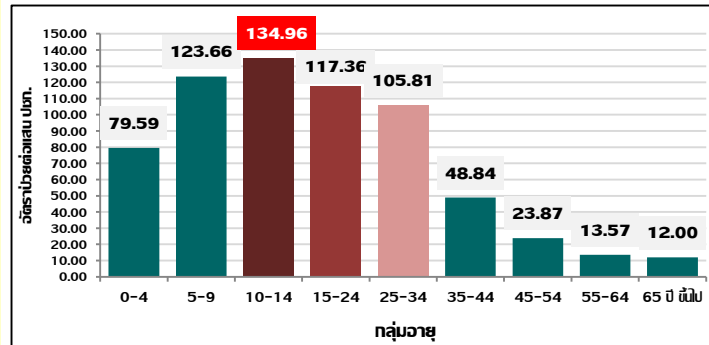
เพศหญิง	:	เพศชาย
1	:	1.21

**อายุเฉลี่ย**  
รับจ้าง  
ร้อยละ: 43.92

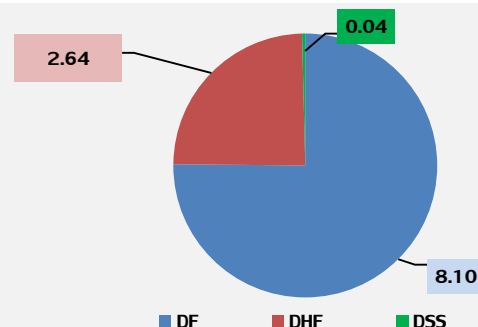


- สัญชาติไทย 484 ราย พม่า 12 ราย กัมพูชา 8 ราย ลาว 2 ราย จีน 2 ราย และ อื่นๆ 2 ราย
- อายุเฉลี่ย 23 ปี อายุต่ำสุด 4 เดือน สูงสุด 82 ปี

### อัตราป่วยจำแนกตามกลุ่มอายุ



### สัดส่วนผู้ป่วยโรคไข้เลือดออก จำแนกตามกลุ่มอาการ





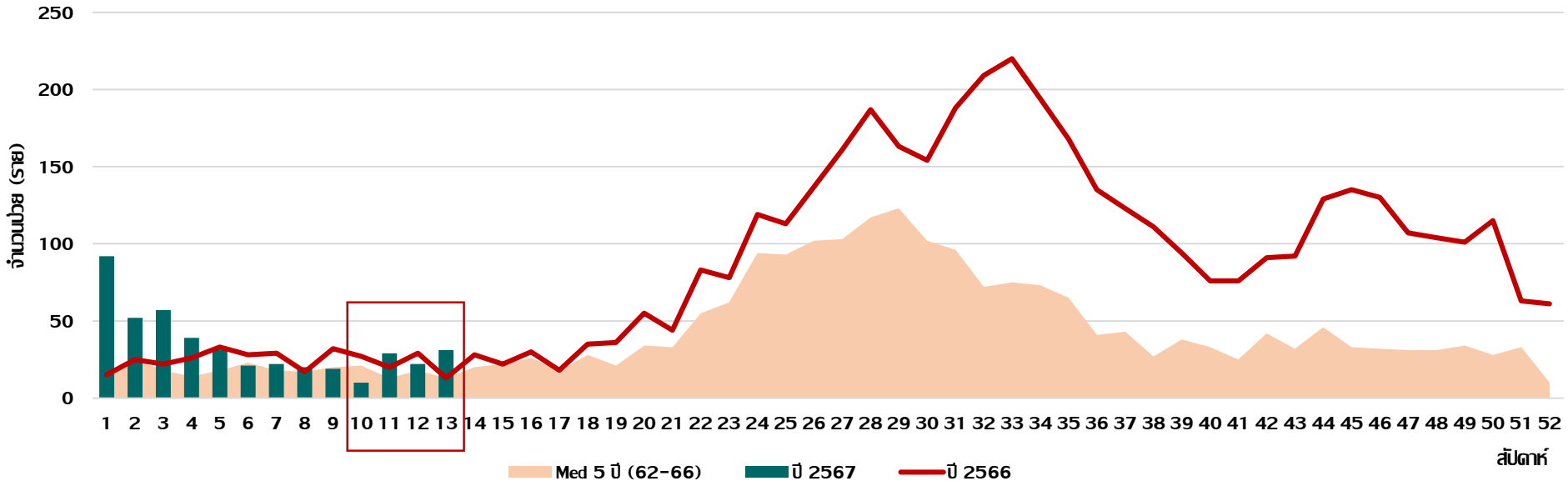
สำนักงานสาธารณสุขจังหวัดระยอง  
Rayong Provincial Health Office

# สถานการณ์โรคไข้เลือดออกทรงรายสัปดาห์ พ.ศ.2566-2567

## และมรียฐาน 5 ปี (ปี 62 - 66) จังหวัดระยอง

### ปี พ.ศ.2567

- จำนวนผู้ป่วยมีแนวโน้มลดลง ตั้งแต่สัปดาห์ที่ 5 - 10 เมื่อเทียบกับ ปี พ.ศ. 2566 **แต่ยังคงสูงกว่ามรียฐาน 5 ปี**
- ในช่วง 4 สัปดาห์ล่าสุด (WK 10-13) (วันที่ 10 มี.ค. - 6 เม.ย. 2567) พบผู้ป่วยจำนวน 92 ราย **(เพิ่มขึ้นจากสัปดาห์ที่ผ่านมา 9 ราย)**





# สถานการณ์โรคไข้เลือดออก **รายงาน จำแนกรายสัปดาห์ จังหวัดระยอง พ.ศ. 2567**

## ประจำสัปดาห์การระบาดที่ 10 - 13 (ตั้งแต่วันที่ 10 มี.ค. - 6 เม.ย. 2567)

สำนักงานสาธารณสุขจังหวัดระยอง  
Rayong Provincial Health Office

อำเภอ	จำนวนผู้ป่วยไข้เลือดออก						จำนวน / วัฏธรราย		จำนวน/วัฏธรราย		จำนวน/วัฏธรราย		ประเภทพื้นที่ เสี่ยงสูง 4 สัปดาห์
	ในช่วง 4 สัปดาห์ (10 มี.ค. - 6 เม.ย. 67)						สัปดาห์ที่ 13		สะสมตั้งแต่วันที่ (1 มี.ค.- 6 เม.ย. 67)		สะสมตั้งแต่วันที่ (1 มี.ค.- 6 เม.ย. 67)		
	10	11	12	13	จำนวนป่วยรวม 4 สัปดาห์	วัฏธรราย: 100000	จำนวนป่วย	วัฏธรราย ต่อ แสน ประชากร	จำนวน ป่วย	วัฏธรราย ต่อแสน ประชากร	จำนวน ตาย	วัฏธรราย ต่อ แสน ประชากร	
เมืองระยอง	4	14	11	14	43	14.94	14	4.87	209	72.63	0	0	สีแดง
บ้านฉาง	1	3	2	7	13	16.47	7	8.87	112	141.86	0	0	สีแดง
แกลง	1	4	3	4	12	9.23	4	3.08	47	36.17	0	0	สีแดง
วังจันทร์	0	0	0	0	0	0.00	0	0.00	9	34.70	0	0	สีเขียว
บ้านค่าย	0	2	0	1	3	4.17	1	1.39	29	40.27	0	0	สีเหลือง
ปลวกแดง	0	5	5	0	10	11.99	0	0.00	58	69.55	0	0	สีเหลือง
เขาชะเมา	2	0	1	0	3	12.70	0	0.00	5	21.16	0	0	สีเหลือง
นิคมพัฒนา	2	1	0	5	8	12.63	5	7.89	41	64.71	0	0	สีส้ม
รวม	10	29	22	31	92	12.03	31	4.05	510	66.67	0	0	สีแดง







# สถานการณ์โรคไข้เลือดออก จำแนกรายหมู่บ้าน/ชุมชน จังหวัดระยอง พ.ศ. 2567

## ที่มีผู้ป่วยต่อเนื่องกันในช่วง 4 สัปดาห์ล่าสุด

ตั้งแต่สัปดาห์การระบาดที่ 10 - 13 (ระหว่างวันที่ 10 มี.ค. - 6 เม.ย. 2567)

อำเภอ	ตำบล	พื้นที่เกิดโรค 2 ใน 4 สัปดาห์ต่อเนื่อง	พื้นที่เกิดโรค 3 ใน 4 สัปดาห์ต่อเนื่อง	พื้นที่พบผู้ป่วยต่อเนื่องกัน 4 สัปดาห์
เมืองระยอง	ทับมา	หมู่ 2		
	มาบตาพุด	ชุมชนตากวน-จ่าวประตู่		
	สำนักทอง	หมู่ 1		
	ห้วยโป่ง	ช.ตริ์/ชุมชนตลาดห้วยโป่ง		
	ตะพง	หมู่ 12		
	ปากน้ำ	ถ.สมุทรเจดีย์		
แกลง	ชากโดน	หมู่ 2		
เขาชะเมา	ชำฉวี	หมู่ 2		



# สถานการณ์โรคไข้เลือดออก จำแนกรายหมู่บ้าน/ชุมชน จังหวัดระยอง พ.ศ. 2567

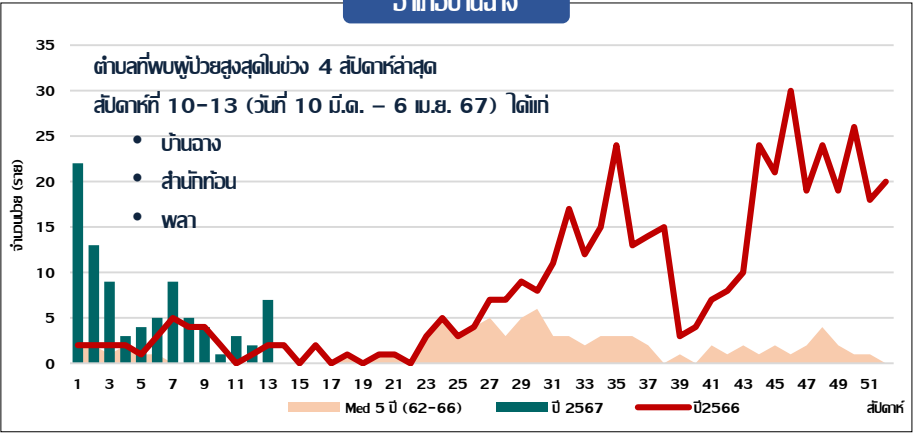
## ที่มีผู้ป่วยต่อเนื่องกันในช่วง 4 สัปดาห์ล่าสุด

ตั้งแต่สัปดาห์การระบาดที่ 10 - 13 (ระหว่างวันที่ 10 มิ.ย. - 6 เม.ย. 2567)

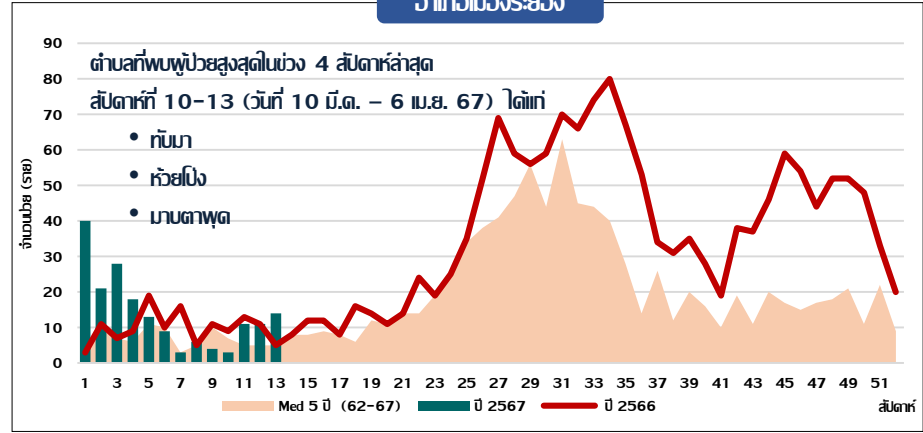
อำเภอ	ตำบล	พื้นที่เกิดโรค 2 ใน 4 สัปดาห์ต่อเนื่อง	พื้นที่เกิดโรค 3 ใน 4 สัปดาห์ต่อเนื่อง	พื้นที่พบผู้ป่วยต่อเนื่องกัน 4 สัปดาห์
บ้านฉาง	สำนักท่อน		หมู่ 6	
	บ้านฉาง	หมู่ 4	หมู่ 5	
ปลวกแดง	มาบยางพร	หมู่ 3		

# สถานการณ์โรคไข้เลือดออก รายสัปดาห์ พ.ศ.2566-2567 และ: มัธยมศึกษา 5 ปี จำแนกรายอำเภอ

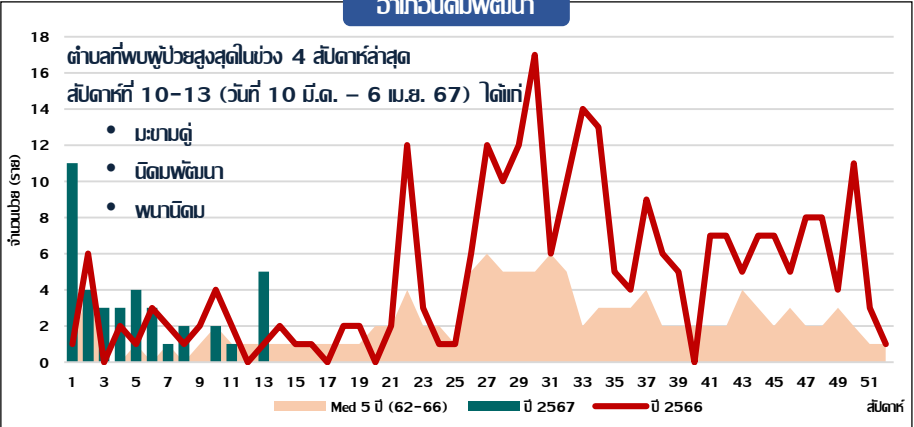
## อำเภอบ้านฉาง



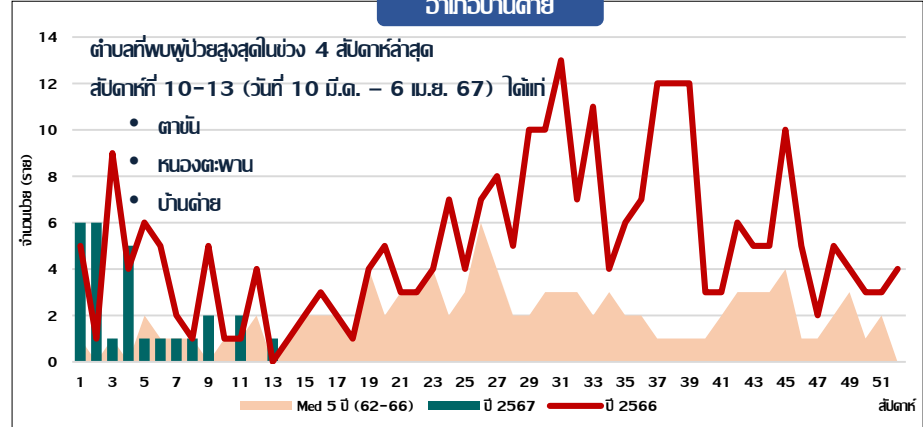
## อำเภอเมืองระยอง



## อำเภอนิตมพัฒนา



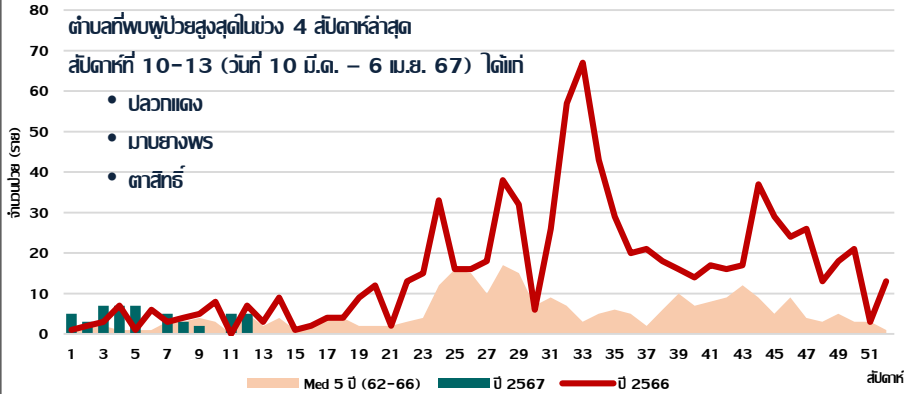
## อำเภอบ้านค่าย



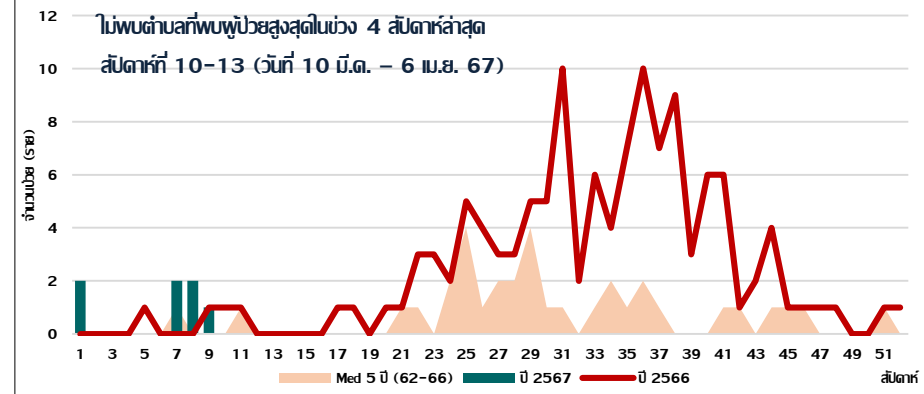


# สถานการณ์โรคไข้เลือดออก รายสัปดาห์ พ.ศ.2566-2567 และ: มัธยมศึกษา 5 ปี จำแนกรายอำเภอ

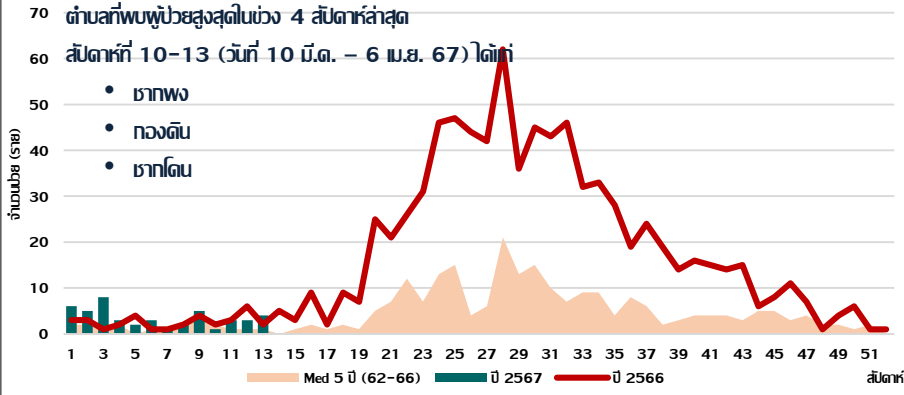
## อำเภอปลวกแดง



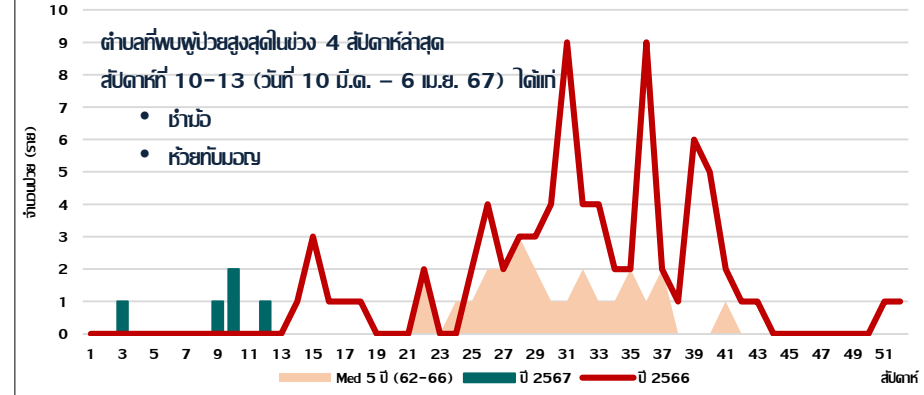
## อำเภอวังจันทร์



## อำเภอแกลง



## อำเภอเขาชะเมา





# สรุปสถานการณ์ โรคไข้เลือดออก จังหวัดระยอง ปี 2567

(ตั้งแต่วันที่ 1 มกราคม - 6 เมษายน 2567)

**ปี 2567 บัญชีจากรายงาน 506 จังหวัดระยอง (ตั้งแต่วันที่ 1 มกราคม - 6 เมษายน 2567)**

- ❖ พบผู้ป่วยสะสม จำนวน 510 ราย วัตร่าป่วย 66.67 ต่อแสนประชากร **ยังไม่พบผู้ป่วยเสียชีวิต**
- ❖ จำนวนผู้ป่วยมีแนวโน้มลดลง ตั้งแต่วันที่ 5 - 10 เมื่อเทียบกับ ปี พ.ศ. 2566 แต่ยังคงสูงกว่ามาตรฐาน 5 ปี
- ❖ **อำเภอที่มีวัตร่าป่วยสูง 3 อันดับแรก ได้แก่ อำเภอบ้านฉาง อำเภอเมืองระยอง และอำเภอปลวกแดง**
- ❖ จังหวัดระยอง มีวัตร่าป่วย เป็นอันดับที่ 19 ของประเทศ และอันดับที่ 3 ของเขตฯ 6

พื้นที่ที่พบผู้ป่วย 2 ใน 4 สัปดาห์ ล่าสุด ได้แก่ จ.เมืองระยอง ต.ทับมา(ม.2) ต.มาบตาพุด(ช.ตากวน-อ่าวประตู) ต.สำนักทอง(ม.1) ต.ห้วยโป่ง(ช.ดีริ/ช.ตลาดห้วยโป่ง) ต.ตะพง(ม.3) ต.ปากน้ำ(ถ.สมุทรเจดีย์)/ จ.แกลง ต.ชากโดน(ม.2)/ จ.เขาชะเมา ต.อ่าวม่วง (ม.2)/ จ.บ้านฉาง ต. บ้านฉาง(ม.4)/ จ.ปลวกแดง ต.มาบยางพร(ม.3)

- ❖ พื้นที่ที่พบผู้ป่วย 3 ใน 4 สัปดาห์ ล่าสุด ได้แก่ จ.บ้านฉาง ต.สำนักทอง (ม.6) ต.บ้านฉาง(ม.5)

## ประเมินความเสี่ยง

- ❖ แนวโน้มผู้ป่วยไข้เลือดออกมีแนวโน้มลดลงในภาพรวมจังหวัด และในบางอำเภอ ขอให้ดำเนินการมาตรการกำจัดแหล่งเพาะพันธุ์ยุงลาย สื่อสารความเสี่ยง และควบคุมโรคตามมาตรการ 3-3-1 อย่างต่อเนื่อง และมาตรการกำจัดยุงลาย ได้แก่ 1-3-7 ให้ครอบคลุม เพื่อลดความรุนแรงของการระบาดเมื่อเข้าสู่ฤดูฝน

## ข้อเสนอแนะ

- ❖ ห้ามใช้ยาเกินขนาด เพราะอาจเป็นสาเหตุของตับอักเสบจากพาราเซตามอลได้
- ❖ ห้ามใช้แอสไพริน ไบยูพรופן หรือยากลุ่ม non-steroidal anti-inflammatory drug-NSAID เพราะอาจทำให้เกิดเลือดเสียการทำงาน เลือดออกง่าย และมากขึ้น
- ❖ สังเกตอาการ หากพบว่าผู้ป่วยคลื่นไส้หรืออาเจียนมาก อ่อนเพลียมาก ปวดท้องมาก รับประทานอาหารและดื่มน้ำไม่ได้ มีภาวะเลือดออกรุนแรง สงสัยภาวะช็อก โดยเฉพาะเมื่อไข้เริ่มต่ำลง



**Thank you**