



สำนักงานสาธารณสุขจังหวัดระยอง
Rayong Provincial Health Office



รายงานสถานการณ์

โรคไข้เลือดออก

จังหวัดระยอง ปี พ.ศ. 2567

ประจำสัปดาห์การระบาดที่ 9



รายงานสถานการณ์โรคไข้เลือดออกประเทศไทย ปี พ.ศ.2567

สำนักงานสาธารณสุขจังหวัดระยอง
Rayong Provincial Health Office

(ตั้งแต่วันที่ 1 มกราคม - 6 มีนาคม 2567)

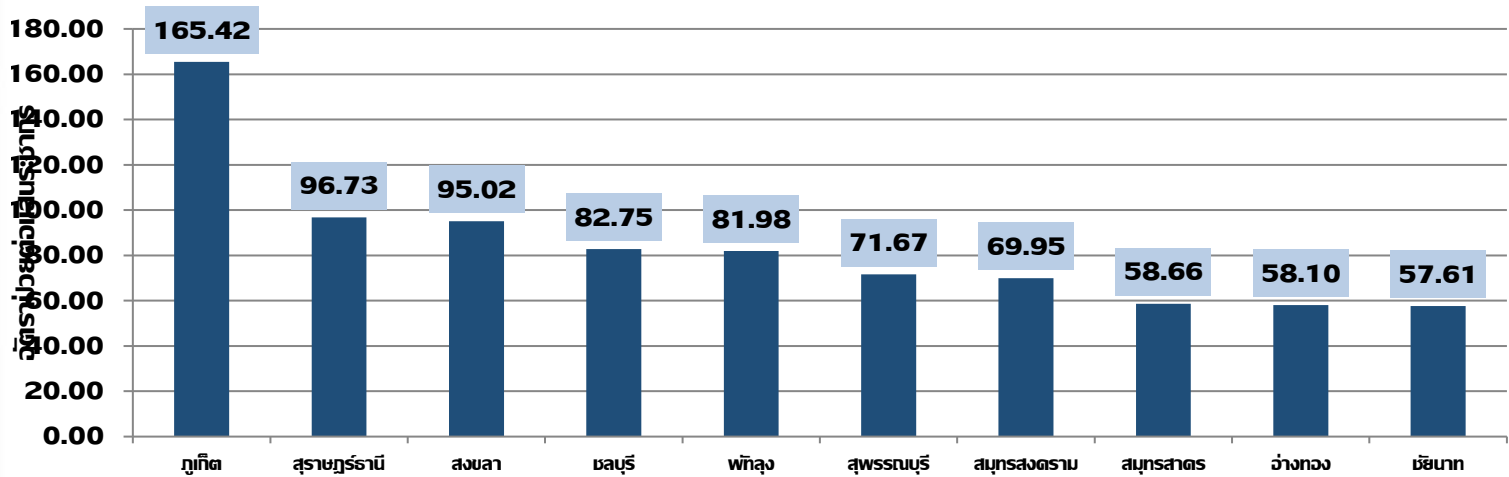
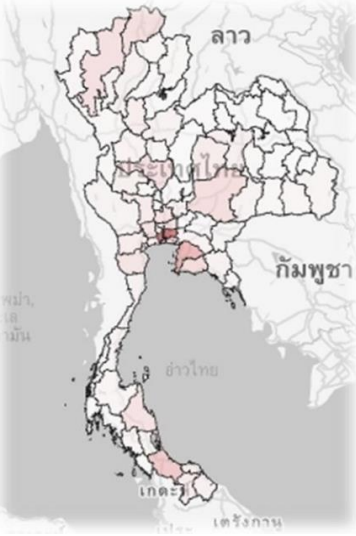
ระดับประเทศ

- พบผู้ป่วย 17,783 ราย (1,271 ราย) อัตราป่วย 26.58 ต่อประชากรแสนคน

- พบรายงานผู้ป่วยเสียชีวิตสะสม 18 ราย (+1) อัตราป่วยตาย ร้อยละ: 0.10

(นนทบุรี 4 ราย /สุพรรณบุรี 2 ราย /ปทุมธานี 2 ราย / ชัยภูมิ 2 ราย /กำแพงเพชร 1 ราย /สมุทรสงคราม 1 ราย /ขอนแก่น 1 ราย /
ชลบุรี 1 ราย /สงขลา 1 ราย /บุรีรัมย์ 1 ราย /นครราชสีมา 1 ราย /กาญจนบุรี 1 ราย)

จังหวัดระยอง
อันดับที่ 20
ของประเทศไทย





รายงานสถานการณ์โรคไข้เลือดออก **เขตสุขภาพที่ 6** ปี พ.ศ.2567

สำนักงานสาธารณสุขจังหวัดระยอง
Rayong Provincial Health Office

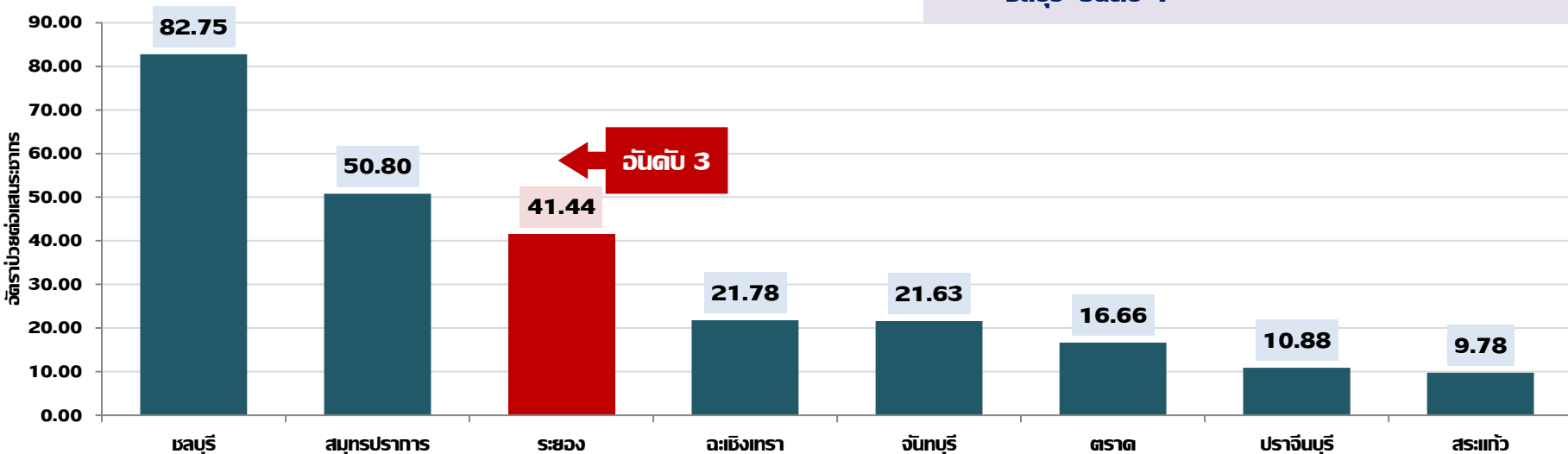
(ตั้งแต่วันที่ 1 มกราคม - 6 มีนาคม 2567)

เขตสุขภาพที่ 6

- พบผู้ป่วย 2,739 ราย อัตราป่วย 43.81 ต่อประชากรแสนคน
- พบรายงานผู้ป่วยเสียชีวิตสะสม 1 ราย อัตราป่วยตาย ร้อยละ: 0.04 (ชลบุรี 1 ราย)

เขต 6 มีอัตราป่วยสะสม อันดับ 4 ของประเทศ
จังหวัดในเขตสุขภาพที่ 6 ติดอันดับ 1 ใน 10 ของประเทศ

- ชลบุรี อันดับ 4





สถานการณ์โรคไข้เลือดออก จังหวัดระยอง เปรียบเทียบ 5 ปีซ้อนหลัง ฅ ช่วงเวลาเดียวกัน

และ ปี พ.ศ. 2566-2567 (ตั้งแต่วันที่ 1 มกราคม - 9 มีนาคม 2567)



	2567	2666	2565	2564	2563	2562
ป่วย (ราย)	427	262	14	49	262	218
อัตราการป่วย/แสนประชากร	55.82	34.25	1.85	6.56	35.38	29.89
ตาย (ราย)	0	0	1	0	1	0
อัตราการป่วยตาย (ร้อยละ)	0.00	0.00	7.14	0.00	0.38	0.00

จำนวนผู้ป่วย พ.ศ. 2567 มากกว่า พ.ศ. 2566 ฅ ช่วงเวลาเดียวกัน 1.6 เท่า



สำนักงานสาธารณสุขจังหวัดระยอง
Rayong Provincial Health Office

สถานการณ์โรคไข้เลือดออก จังหวัดระยอง ปี พ.ศ.2567

(ตั้งแต่วันที่ 1 มกราคม - 9 มีนาคม 2567)

ผู้ป่วย / เสียชีวิต จังหวัดระยอง

ผู้ป่วยสะสม 427 ราย

อัตราป่วย 55.82
(ต่อประชากรแสนคน)

เสียชีวิตสะสม 0 ราย

อัตราป่วยตาย 0.00
(ร้อยละ)

อำเภอ	ป่วยสะสม (ราย)	เสียชีวิต (ราย)	อัตราป่วยฯ	อัตราตาย	CFR%
บ้านฉาง	102	0	129.19	0	0
เมืองระยอง	169	0	58.73	0	0
ปลวกแดง	48	0	57.56	0	0
นิคมพัฒนา	36	0	56.82	0	0
บ้านค่าย	28	0	38.88	0	0
วังจันทร์	9	0	34.70	0	0
แกลง	33	0	25.40	0	0
เขาชะเมา	2	0	8.46	0	0



ลักษณะทางระบาดวิทยาผู้ป่วยโรคไข้เลือดออก จังหวัดระยอง ปี พ.ศ.2567

สำนักงานสาธารณสุขจังหวัดระยอง
Rayong Provincial Health Office

ตั้งแต่วันที่ 1 มกราคม - 9 มีนาคม 2567

ลักษณะทางระบาดวิทยาของผู้ป่วยโรคไข้เลือดออก จังหวัดระยอง

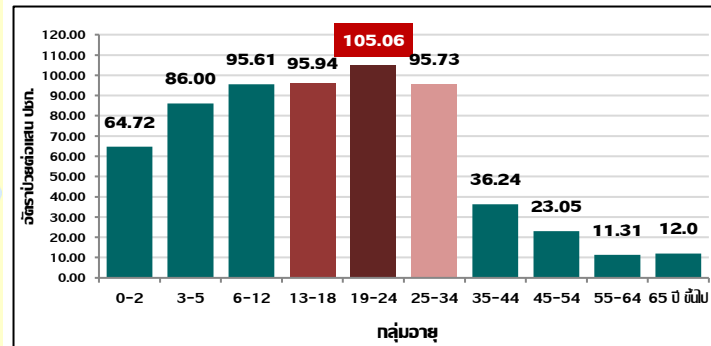


เพศหญิง	:	เพศชาย
1	:	1.18

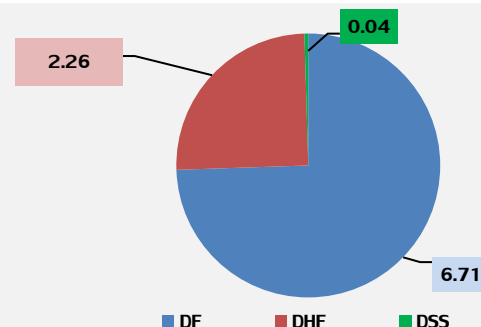
อายุเฉลี่ย
รับจ้าง
ร้อยละ: 47.07

- สัญชาติไทย 403 ราย พม่า 12 ราย กัมพูชา 6 ราย ลาว 2 ราย จีน 2 ราย และ อื่นๆ 2 ราย
- อายุมัธยฐาน 24 ปี อายุต่ำสุด 4 เดือน สูงสุด 82 ปี

อัตราป่วยจำแนกตามกลุ่มอายุ



สัดส่วนผู้ป่วยโรคไข้เลือดออก จำแนกตามกลุ่มอาการ



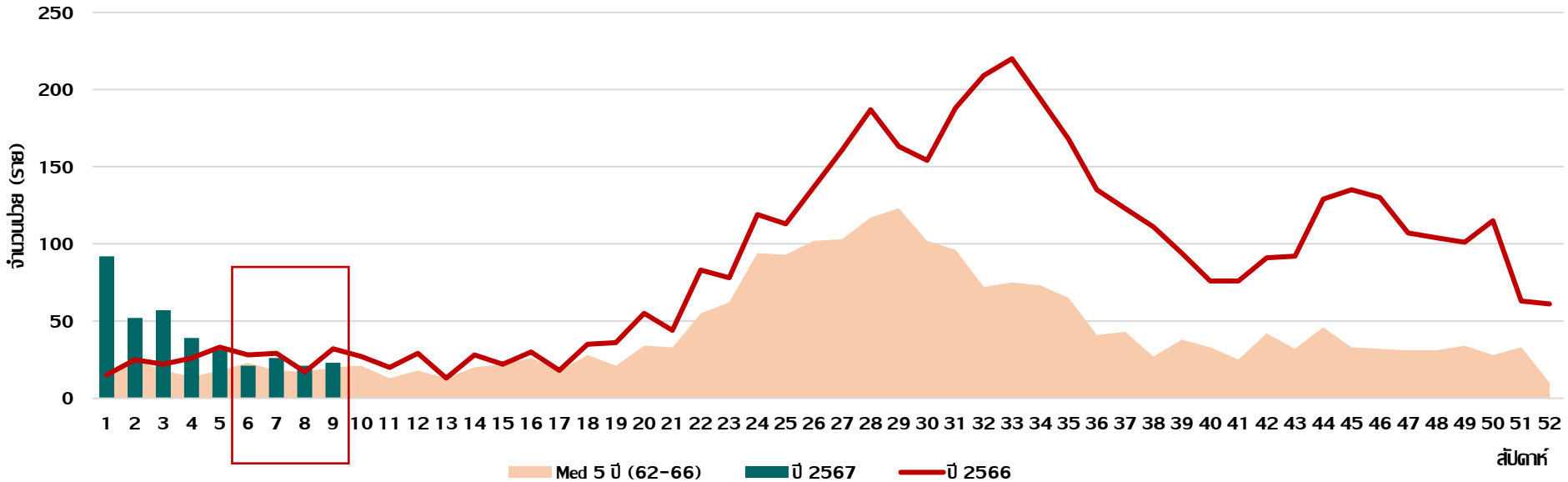


สถานการณ์โรคไข้เลือดออกรายสัปดาห์ พ.ศ.2566-2567

และมรียฐาน 5 ปี (ปี 62 - 66) จังหวัดระยอง

ปี พ.ศ.2567

- จำนวนผู้ป่วยมีแนวโน้มลดลง ตั้งแต่วันที่ 5 - 9 เมื่อเทียบกับ ปี พ.ศ. 2566 **แต่ยังคงสูงกว่ามรียฐาน 5 ปี**
- ในช่วง 4 สัปดาห์ล่าสุด (วันที่ 11 ก.พ. - 9 มี.ค. 2567) พบผู้ป่วยจำนวน 91 ราย **(ลดลงจากสัปดาห์ที่ผ่านมา 5 ราย)**





สถานการณ์โรคไข้เลือดออก รายงาน ประจำเนทรายสปีดาร์ จังหวัดระยอง พ.ศ. 2567

ประจำสปีดาร์การะบาดที่ 6 - 9 (ตั้งแต่วันที่ 11 กุมภาพันธ์ - 9 มีนาคม 2567)

สำนักงานสาธารณสุขจังหวัดระยอง
Rayong Provincial Health Office

อำเภอ	จำนวนผู้ป่วยไข้เลือดออก						จำนวน / อัตราป่วย		จำนวน/อัตราป่วย		จำนวน/อัตราตาย		ประเภทพื้นที่ เสี่ยงสูง 4 สปีดาร์
	ในช่วง 4 สปีดาร์ (11 ก.พ. - 9 มี.ค. 67)						สปีดาร์ที่ 9		สะสมตั้งแต่วันที่ (1 ม.ค.- 9 มี.ค. 67)		สะสมตั้งแต่วันที่ (1 ม.ค.- 9 มี.ค. 67)		
	6	7	8	9	จำนวนป่วยรวม 4 สปีดาร์	อัตราป่วย: 100000	จำนวนป่วย	อัตราป่วย ต่อ แสน ประชากร	จำนวน ป่วย	อัตราป่วย ต่อแสน ประชากร	จำนวน ตาย	อัตราป่วย ต่อ แสน ประชากร	
เมืองระยอง	9	3	5	8	25	8.69	8	2.78	169	58.73	0	0	สีแดง
บ้านฉาง	5	10	5	6	26	32.93	6	7.60	102	129.19	0	0	สีแดง
แกลง	3	1	2	3	9	6.93	3	2.31	33	25.40	0	0	สีแดง
วังจันทร์	0	2	2	1	5	19.28	1	3.86	9	34.70	0	0	สีส้ม
บ้านค่าย	1	2	2	2	7	9.72	2	2.78	28	38.88	0	0	สีแดง
ปลวกแดง	0	5	3	2	10	11.99	2	2.40	48	57.56	0	0	สีส้ม
เขาชะเมา	0	0	0	1	1	4.23	1	4.23	2	8.46	0	0	สีเขียว
นิคมพัฒนา	3	3	2	0	8	12.63	0	0.00	36	56.82	0	0	สีส้ม
รวม	21	26	21	23	91	11.90	23	3.01	427	55.82	0	0	สีแดง



การกระจายของโรคไข้เลือดออก จำแนกรายตำบล จังหวัดระยอง พ.ศ. 2567

(ตั้งแต่วันที่ 1 มกราคม - 9 มีนาคม 2567)

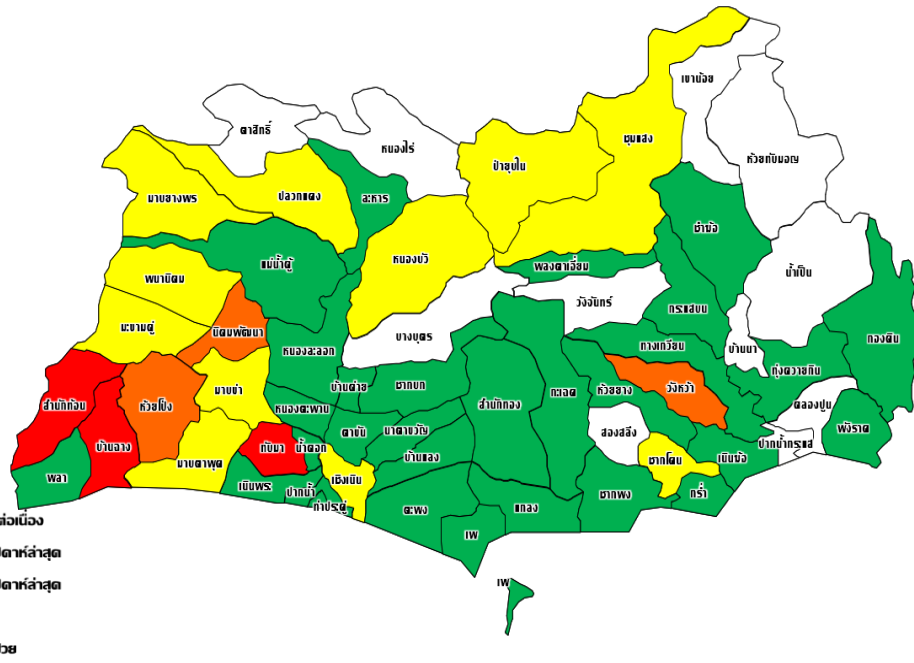
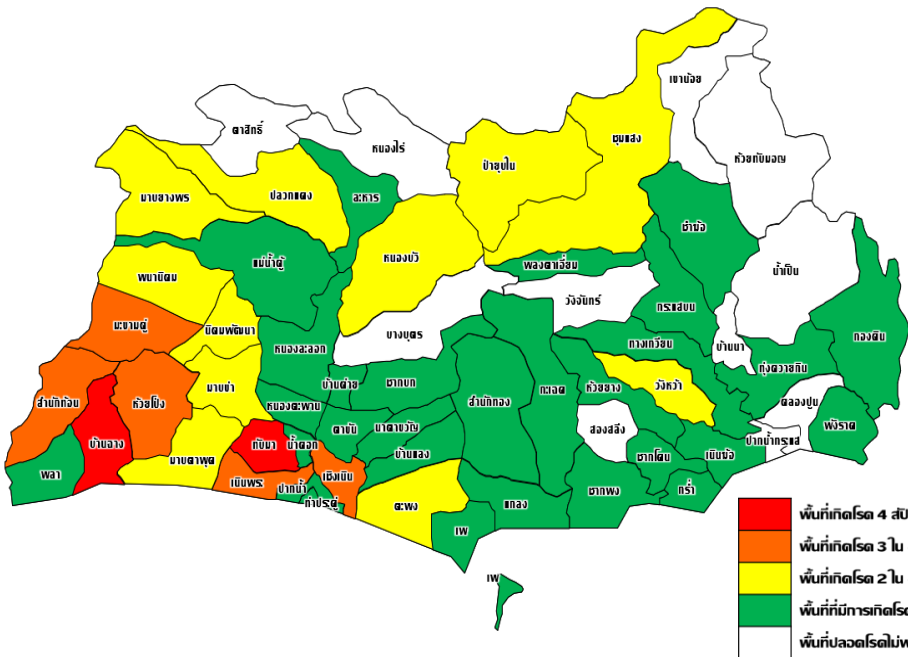
สำนักงานสาธารณสุขจังหวัดระยอง
Rayong Provincial Health Office

การกระจายของโรคไข้เลือดออก สัปดาห์ที่ 5 - 8

(ระหว่างวันที่ 4 ก.พ. - 2 มี.ค. 67)

การกระจายของโรคไข้เลือดออก สัปดาห์ที่ 6 - 9

(ระหว่างวันที่ 11 ก.พ. - 9 มี.ค. 67)





สถานการณ์โรคไข้เลือดออก จำแนกรายหมู่บ้าน/ชุมชน จังหวัดระยอง พ.ศ. 2567

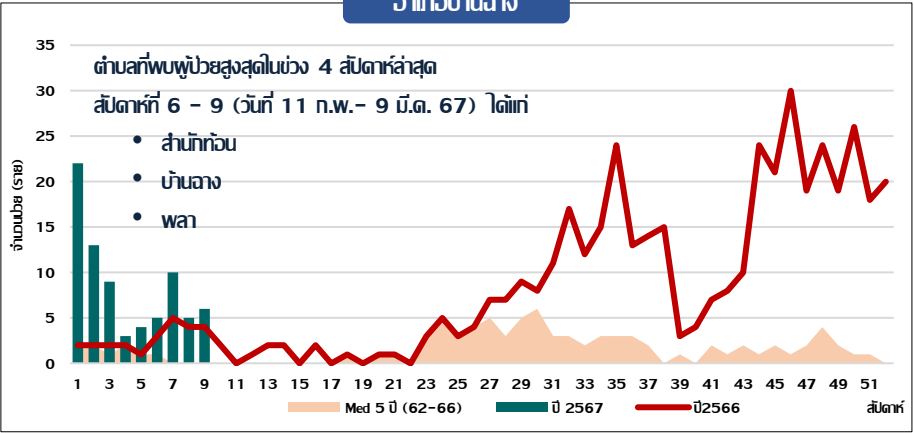
ที่มีผู้ป่วยต่อเนื่องกันในช่วง 4 สัปดาห์ล่าสุด

ตั้งแต่สัปดาห์การระบาดที่ 6 - 9 (ระหว่างวันที่ 11 กุมภาพันธ์ - 9 มีนาคม 2567)

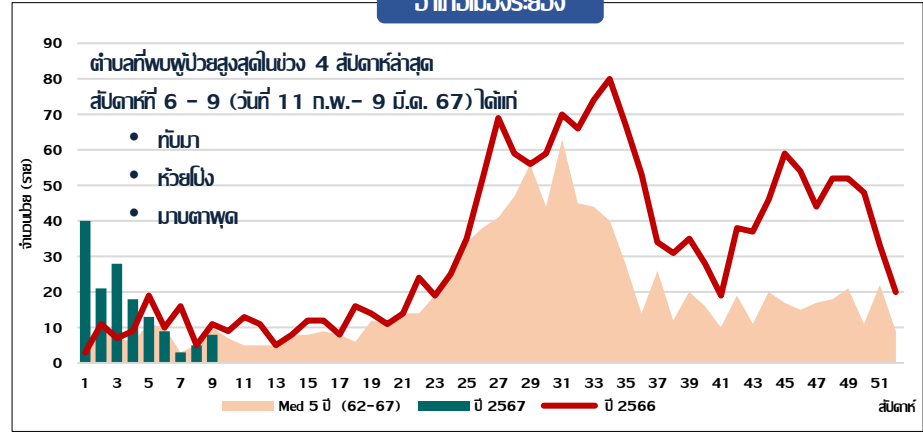
อำเภอ	ตำบล	พื้นที่เกิดโรค 2 ใน 4 สัปดาห์ต่อเนื่อง	พื้นที่เกิดโรค 3 ใน 4 สัปดาห์ต่อเนื่อง	พื้นที่พบผู้ป่วยต่อเนื่องกัน 4 สัปดาห์
เมืองระยอง	ทับมา			หมู่ 7
	ห้วยโป่ง	ถ.วัดชากลูกหญ้า , ชุมชนห้วยโป่งใน		
	มาบตาพุด	ชุมชนตากวน		
บ้านฉาง	สำนักท้อน	หมู่ 1	หมู่ 4 , หมู่ 7	
	บ้านฉาง	หมู่ 3		หมู่ 5
แกลง	วังควา	หมู่ 12		
	ชากโดน	หมู่ 5		
ปลวกแดง	มาบยางพร	หมู่ 4		
นิคมพัฒนา	มะขามตุ้ม	หมู่ 1		
วังจันทร์	ชุมแสง	หมู่ 1		

สถานการณ์โรคไข้เลือดออก รายสัปดาห์ พ.ศ.2566-2567 และ: มัธยมศึกษา 5 ปี จำแนกรายอำเภอ

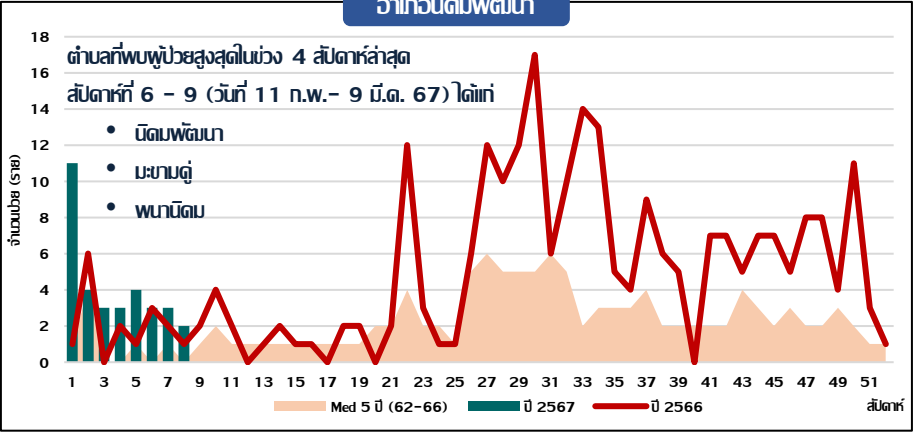
อำเภอบ้านฉาง



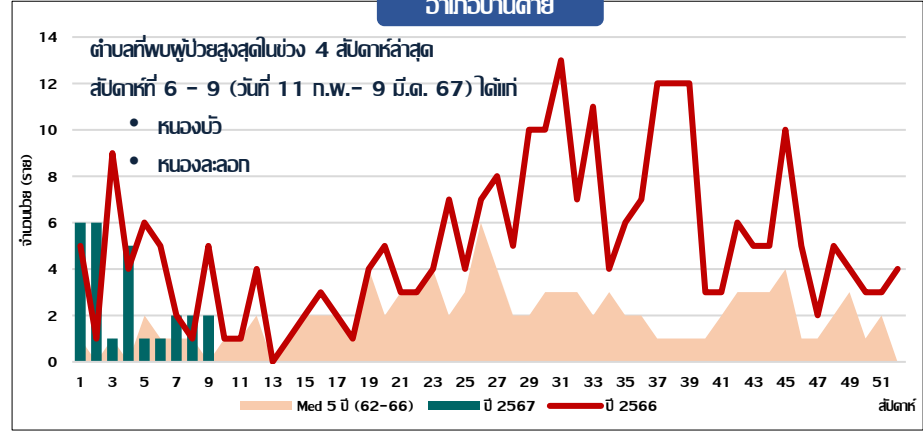
อำเภอเมืองระยอง



อำเภอนิคมพัฒนา



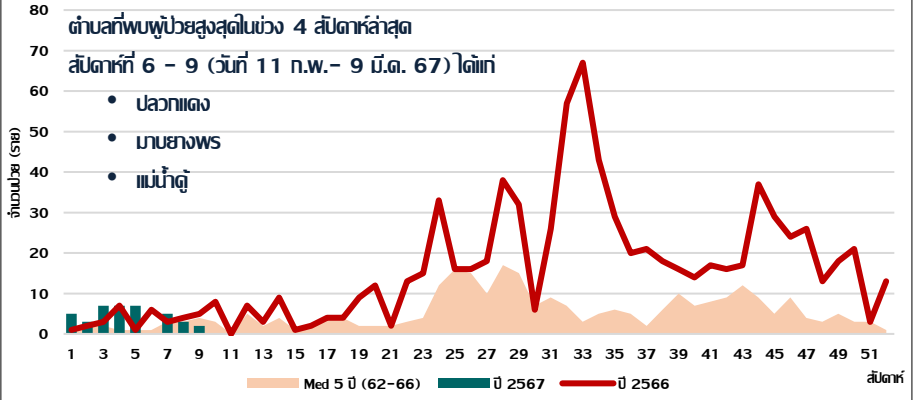
อำเภอบ้านค่าย



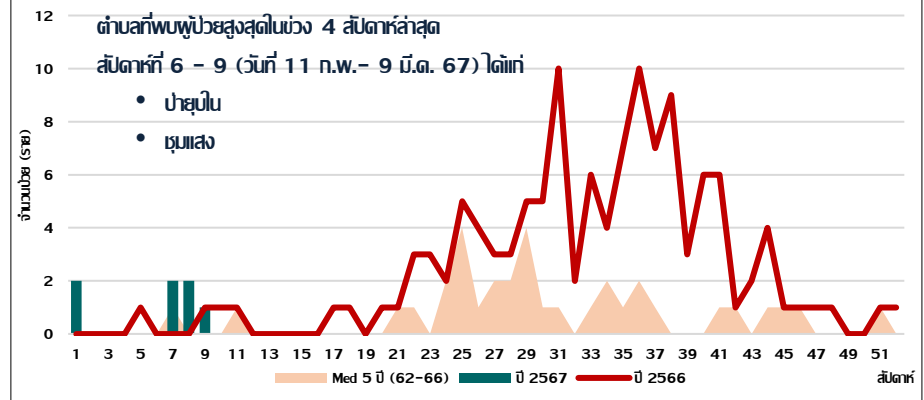


สถานการณ์โรคไข้เลือดออก รายสัปดาห์ พ.ศ.2566-2567 และ: มัธยมศึกษา 5 ปี **จำแนกรายอำเภอ**

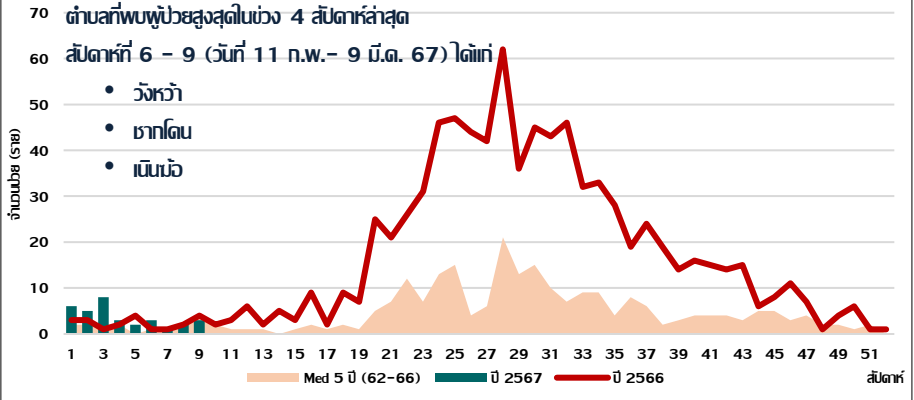
อำเภอปลวกแดง



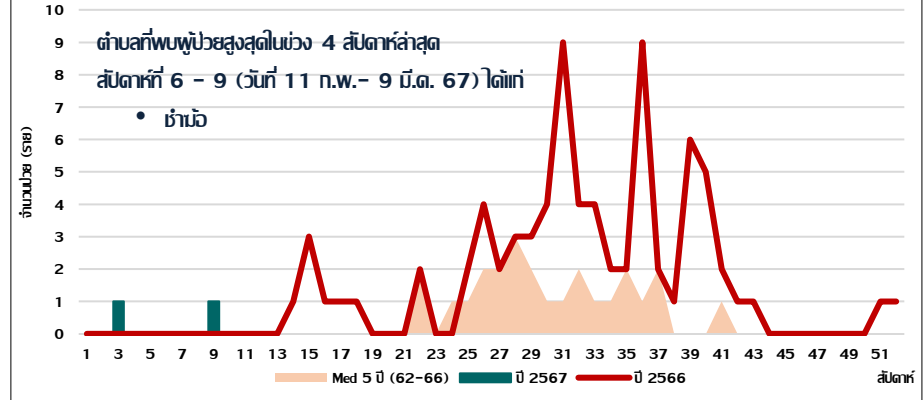
อำเภอวังจันทร์



อำเภอแกลง



อำเภอเขาชะเมา





สรุปสถานการณ์ ริดสีดวงทวาร จังหวัดระยอง ปี 2567

(ตั้งแต่วันที่ 1 มกราคม - 9 มีนาคม 2567)

ปี 2567 บัญชีจากรายงาน 506 จังหวัดระยอง (ตั้งแต่วันที่ 1 มกราคม - 9 มีนาคม 2567)

- ❖ พบผู้ป่วยสะสม จำนวน 427 ราย อัตราป่วย 55.82 ต่อแสนประชากร **ยังไม่พบผู้ป่วยเสียชีวิต**
- ❖ จำนวนผู้ป่วยมีแนวโน้มลดลง ตั้งแต่สัปดาห์ที่ 5 - 9 เมื่อเทียบกับ ปี พ.ศ. 2566 แต่ยังคงสูงกว่ามัธยฐาน 5 ปี
- ❖ **อำเภอที่มีอัตราป่วยสูง 3 อันดับแรก ไตแก้ว อำเภอบ้านฉาง อำเภอเมืองระยอง และอำเภอปลวกแดง**
- ❖ จังหวัดระยอง มีอัตราป่วย เป็นอันดับที่ 20 ของประเทศ และอันดับที่ 3 ของเขตฯ 6

ประเมินความเสี่ยง

- ❖ แนวโน้มผู้ป่วยริดสีดวงทวารมีแนวโน้มลดลงในภาพรวมจังหวัด และในบางอำเภอ ขอให้ดำเนินการมาตรการกำจัดแหล่งเพาะพันธุ์ยุงลาย สื่อสารความเสี่ยง และควบคุมโรคตามมาตรการ 3-3-1 อย่างต่อเนื่อง และมาตรการกำจัดยุงลาย ไตแก้ว 1-3-7 ให้ครอบคลุม เพื่อลดความรุนแรงของการระบาด เมื่อเข้าสู่ฤดูฝน

ข้อเสนอแนะ:

- ❖ ห้ามใช้ยาเกินขนาด เพราะอาจเป็นสาเหตุของตับอักเสบจากพาราเซตามอลได้
- ❖ ห้ามใช้แอสไพริน ไซบูโพรเฟน หรือยากลุ่ม non-steroidal anti-inflammatory drug-NSAID เพราะอาจทำให้เกิดเลือดเสียการทำงาน เลือดออกง่าย และมากขึ้น
- ❖ สังเกตอาการ หากพบว่าผู้ป่วยดื่มน้ำหรือจิบน้ำบ่อยๆ รับประทานอาหารและดื่มน้ำไม่ได้นาน มีภาวะเลือดออกรุนแรง สงสัยภาวะช็อก โดยเฉพาะเมื่อไข้เริ่มต่ำลง เช่น ความดันโลหิตต่ำ ชีพจรเต้นเบาเร็ว มือ เท้า เย็น ปัสสาวะออกน้อย ชีพ สับสน กระสับกระส่ายฯลฯ ควรรีบพบแพทย์โดยเร็วที่สุด



Thank you